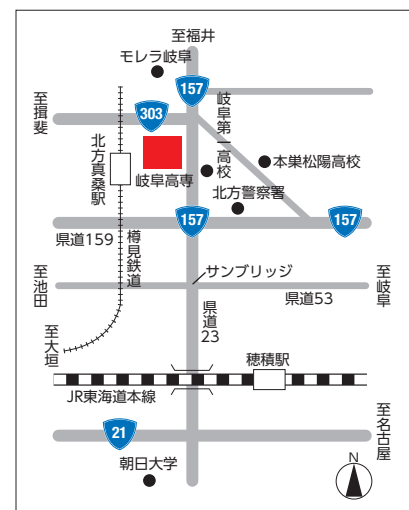
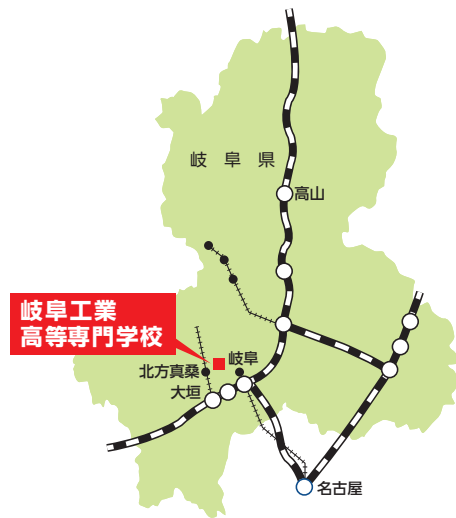


- 機械工学科
  - 電気情報工学科
  - 電子制御工学科
  - 環境都市工学科
  - 建築学科
- 
- 一般科目 (人文・自然)

専攻科

- 先端融合開発専攻

■ アクセス



- (岐阜から)
- ・岐阜バス「岐阜高専」下車(平日のみ)
  - ・岐阜バス「モレラ岐阜」下車 南へ1.2km
  - ・岐阜バス「上真桑」下車 北へ1.5km
- (大垣から)
- ・樽見鉄道「北方真桑」下車 北へ1.2km
- (穂積から)
- ・岐阜バス「糸貫分庁舎・モレラ南口」下車 南へ0.7km

本校交通アクセスホームページ  
<http://www.gifu-nct.ac.jp/about/access/>



独立行政法人 国立高等専門学校機構

# 岐阜工業高等専門学校

National Institute of Technology(KOSEN), Gifu College

〒501-0495 岐阜県本巣市上真桑2236番2  
 TEL : 058-320-1211(代表) FAX : 058-320-1220

<http://www.gifu-nct.ac.jp>



未来の自分を形に

独立行政法人 国立高等専門学校機構

## 岐阜工業高等専門学校

National Institute of Technology(KOSEN), Gifu College



# 科学技術に夢を託し、 人類愛と郷土愛に目覚める



## シンボルマーク



本校のシンボルマークは公募により、建築学科の柴田良一教授の案が採用された。このシンボルマークは、本校から遠くに望む山並みと広がる空をイメージとし、緑色は学科を、空色は専攻科を表し、この二つが一体となって、高く、大きく伸び広がる可能性を表現している。また、スクールカラーであるエンジ色のダイヤモンドを、卒業生の母校を誇りに思う気持ちの結晶として埋め込んでいる。

## 校章



校章はかつての旧帝大が共通に用いていた徽章のもつ素朴、堅実、伝統を象徴するイメージをとり、大学の徽章の輪郭の中に、高専の文字を配したデザインとし、模様や図案を全く加えないもので、やがて卒業生が大学を卒業した者に伍して、人物、識見とも勝るとも劣らぬ技術者として活躍するであろうことを念願してデザインされたものである。

岐阜高専(国立岐阜工業高等専門学校)は岐阜県の南西部、日本さくら名所100選に選定されている薄墨桜でも有名な本巣市にキャンパスがあります。全国に51校ある国立高等専門学校の1つで、独立行政法人国立高等専門学校機構に所属しています。

岐阜高専は昭和38年(1963年)に設立され、60年近い歴史を持っています。5年間一貫教育を通して、ものづくりの基盤を支える技術者としての十分な基礎学力、一般教養教育と工学の早期専門教育により、実践的技術者、指導的技術者を育てる伝統ある学校です。機械工学科、電気情報工学科、電子制御工学科、環境都市工学科、建築学科の5つの専門学科と専攻科(先端融合開発専攻)があり、これまでに約8,862名の本科卒業生と約748名の専攻科生を社会に送り出してきました。令和3年(2021年)3月には本科と専攻科を合わせて226名が卒業、修了し、それぞれの進路を歩み始めました。卒業後の進路は技術者として企業、公的機関で活躍できます。特に産業界からは高専卒業生の評価は高く、非常に高い求人倍率(ここ数年は本科卒業生は27倍、専攻科修了生は28倍程度)となっています。また、就職以外にも、本科卒業生は、岐阜高専の専攻科への進学、大学3年次への編入学により学士の資格を得ることができます。専攻科を修了し、学士号を得た後はさらに大学院への進学の道も開けます。



岐阜工業高等専門学校  
校長 伊津野 真一

科学技術の急速な進展、少子高齢化、グローバル化、気候変動に加えて新型コロナウイルス感染症などにより、社会は大きな変化を加速しています。高専を取り巻く環境も変化し、高専卒業生に求められる資質や能力も変わりつつあります。その中で、社会実装に大きく貢献できる人材育成を基本に、イノベーションを実現できる技術者を輩出する高専の役割は変わりません。

本校は、教育理念に基づき、科学技術に夢を託し、人類愛に目覚め国際性豊かで情報化社会の最前線で活躍する指導的技術者の育成を目指します。高専における教育・研究の質の向上、地域連携のさらなる強化、社会の変化に対応する教育改革について努力を重ねていく所存です。皆様のご理解とご支援を賜りますようお願い申し上げます。

目次

■ 本校の沿革	4-5
■ 本校の概要	6
■ 本校の教育方針	6-12
■ 研究の基本方針	13
■ 地域貢献の基本方針	13
■ 学科	14-27
■ 一般科目	14-15
■ 機械工学科	16-17
■ 電気情報工学科	18-19
■ 電子制御工学科	20-21
■ 環境都市工学科	22-23
■ 建築学科	24-25
■ 専攻科	26-27
■ 学校行事	28-29
■ 学生会	30
■ 専門展	31
■ 国際交流室活動	32-33
■ 地域貢献	34-35
■ 図書館	36
■ 情報処理センター	37
■ 学寮	38
■ テクノセンター	39
■ 組織	40-41
職員の現員	40
機構図	40
役職員	41
事務部等役職員	41
学校医等	41
■ 教育課程	42-45
■ 学生	46-47
入学定員学生数	46
外国人留学生	46
奨学生	46
出身県別学生数	47
専攻科出身学校別学生数	47
入学志願者数及び倍率	47
編入学志願者数及び入学者数	47
専攻科志願者数及び入学者数	47
■ 卒業生の進路	48-49
■ 財政	50
■ 施設	51

# 本校の沿革

昭和 37 年 11 月	社団法人岐阜工業高等専門学校設立協力会の設立認可
昭和 38 年 1 月	岐阜工業高等専門学校を岐阜県本巣郡真正町に設置決定
//	岐阜県各務原市鷺沼中学校（現鷺沼第一小学校）に仮校舎内定
昭和 38 年 4 月	本校設置、機械工学科、電気工学科、土木工学科の3学科で発足
//	初代校長に前岐阜大学工学部長 理学博士・飯沼弘司任命
昭和 39 年 3 月	第1期工事（1号館、寄宿舍A寮等）竣工
//	仮校舎から本校舎へ移転
昭和 39 年 6 月	図書館開館
昭和 40 年 3 月	第2期工事（2号館、実習工場、寄宿舍D寮）竣工
昭和 41 年 3 月	第3期工事（3号館、第一体育館、寄宿舍C寮等）竣工
昭和 41 年 4 月	事務部に庶務課及び会計課設置
昭和 41 年 12 月	武道館開き
昭和 42 年 5 月	プール開き
昭和 43 年 1 月	合宿所（凌雲荘）竣工
昭和 43 年 4 月	建築学科増設
昭和 44 年 3 月	第4期工事（建築学科棟、寄宿舍 B 寮等）竣工
昭和 46 年 4 月	事務部に学生課設置
昭和 47 年 3 月	図書館センター竣工
昭和 47 年 11 月	創立 10 周年記念式典挙行
昭和 48 年 2 月	電子計算機室増設
昭和 49 年 4 月	安藤記念館採納式挙行
昭和 53 年 4 月	第2代校長に前名古屋大学工学部長 工学博士・古屋善正任命
昭和 53 年 8 月	第13回全国高等専門学校体育大会を主管、開催
昭和 54 年 3 月	学校施設開放管理センター（第二凌雲荘）、排水処理施設竣工
昭和 55 年 3 月	第2体育館竣工
昭和 56 年 7 月	4号館竣工
昭和 58 年 11 月	創立 20 周年記念式典挙行
昭和 59 年 4 月	第3代校長に前岐阜大学工学部長 理学博士・脇田仁任命
昭和 60 年 3 月	福利施設（伊吹）竣工
昭和 63 年 4 月	電子制御工学科増設
平成 2 年 3 月	5号館竣工
平成 3 年 4 月	第4代校長に前豊橋技術科学大学教授 工学博士・沖津昭慶任命
//	外国人留学生受け入れ開始
平成 4 年 3 月	男子寮（D寮）を女子寮に改修
平成 4 年 4 月	学校週5日制実施
平成 4 年 10 月	韓国東洋工業専門大学と学術交流協定の調印
平成 5 年 4 月	土木工学科を環境都市工学科に改組
平成 5 年 10 月	創立 30 周年記念式典挙行
平成 6 年 6 月	寄宿舍 D 寮竣工
平成 6 年 9 月	ブランド改修
平成 7 年 4 月	専攻科設置
平成 8 年 3 月	寄宿舍（B・C寮、女子寮）改修
平成 9 年 3 月	専攻科棟竣工
平成 10 年 4 月	第5代校長に前豊橋技術科学大学教授 工学博士・小崎正光任命



鷺沼校舎（昭和38年1月）



1号館（昭和39年3月竣工）



けやしき植樹（昭和58年10月）

平成 11 年 8 月	寄宿舍（管理棟、食堂、浴室）改修
//	太陽光発電設備設置
平成 12 年 4 月	電気工学科を電気情報工学科に改組
平成 12 年 10 月	3号館一部改修（教室の狭隘解消工事）
平成 12 年 12 月	マルチメディア教育棟竣工
平成 13 年 3 月	電気情報工学科棟改修、増築
//	1号館一部改修、増築、2号館、教室棟、5号館一部改修（教室の狭隘解消工事）
平成 13 年 8 月	寮管理棟、第2女子寮、男子浴室、学寮食堂改修
平成 15 年 1 月	校名看板設置（D寮屋上）
平成 15 年 4 月	創立 40 周年記念式典挙行
平成 16 年 4 月	独立行政法人国立高等専門学校機構が設置する岐阜工業高等専門学校となる
平成 16 年 5 月	環境システムデザイン工学が JABEE 技術者教育プログラムとして認定
平成 18 年 4 月	第6代校長に前豊橋技術科学大学教授 工学博士・榊原建樹任命
平成 19 年 3 月	平成18年度大学評価・学位授与機構による機関別認証評価認定
平成 21 年 4 月	環境システムデザイン工学が JABEE 技術者教育プログラムとして継続認定
平成 22 年 3 月	地域技術開発・教育センター改修
平成 23 年 2 月	情報科学芸術大学院大学（IAMAS）と学術交流協定の調印
平成 23 年 4 月	第7代校長に前豊橋技術科学大学教授・環境生命工学系長 工学博士・北田敏廣任命
平成 23 年 7 月	豊橋技術科学大学・東海地区5高専（岐阜、沼津、豊田、鈴鹿、鳥羽商船）間で学術交流協定の調印
平成 23 年 11 月	インドネシア・バンドン工科大学と学術交流協定の調印
平成 24 年 7 月	マレーシア工科大学と学術交流協定の調印
平成 24 年 9 月	ドイツ・ハノーバー大学数学・物理学部と学術交流協定の調印
平成 25 年 4 月	アメリカ合衆国・アイオワ大学と学術交流協定の調印
平成 25 年 9 月	機械工学科棟改修
平成 25 年 11 月	創立 50 周年記念式典挙行
平成 26 年 3 月	平成25年度大学評価・学位授与機構による機関別認証評価認定
平成 26 年 6 月	ウズベキスタン・トリノ工科大学タシケント校と学術交流協定の調印
平成 27 年 4 月	環境システムデザイン工学が JABEE 技術者教育プログラムとして継続認定
平成 27 年 9 月	ウズベキスタン・タシケント工科大学と学術交流協定の調印
平成 28 年 1 月	ウズベキスタン・タシケント自動車道路建設大学と学術交流協定の調印
//	1号館エレベーター新設
平成 28 年 2 月	フランス・リール第一大学附属工業短期大学と学術交流協定の調印
//	環境都市工学科棟改修
平成 28 年 3 月	第1体育館等改修
平成 28 年 4 月	専攻科（電子システム工学専攻、建設工学専攻）を専攻科（先端融合開発専攻）に改組
//	第8代校長に前名古屋大学工学研究科社会基盤工学専攻教授 工学博士・伊藤義人任命
平成 29 年 1 月	ベトナム・ハノイ建設大学と学術交流協定の調印
//	ベトナム・中部土木大学と学術交流協定の調印
平成 29 年 2 月	5号館エレベーター新設
平成 29 年 8 月	中国・江蘇城郷建設職業学院と学術交流協定の調印
平成 30 年 2 月	マレーシア・トン フセイン オン大学と学術交流協定の調印
令和 2 年 10 月	ラジャマンガラ工科大学タンヤブリ校と学術交流協定調印
令和 3 年 3 月	1号館（事務棟）、女子寮改修
令和 3 年 4 月	第9代校長に前豊橋技術科学大学教授 工学博士・伊津野真一任命



創立50周年記念碑（平成25年4月除幕）



50周年史（平成25年）

# 本校の概要

## 1. 概要

岐阜工業高等専門学校は、昭和38年4月に、機械工学科、電気工学科及び土木工学科の3学科を専門学科とする国立の5年制高等教育機関として設置されました。昭和43年には建築学科が、昭和63年には電子制御工学科が増設され5つの専門学科を持った学校として整備・拡充されました。さらに、社会の進歩や変革に見合った教育課程の改革を行うために、平成5年には土木工学科が環境都市工学科に改組され、平成12年には電気工学科が電気情報工学科に改組されました。また、高専教育の一層の高度化を目指して、平成7年には学士の取得が可能な修業年限2年の専攻科が設置されました。平成16年から全国の国立高専が独立行政法人へ移行されたことに伴い、より一層の「個性化、活性化、高度化」を目標に掲げ、今日に至っています。

本校の教育は、「深く専門の学芸を教授し、職業に必要な能力を養い、有為な人材を育成する」ことにあります。学生が社会で実践的技術者として活躍できるように、高等学校3年間と大学の前半2年間を合わせた修業年限5年間において、高等学校と同様な一般科目ならびに大学と同様な専門科目の中から、本校独自に精選した教育課程を編成し、効率的に5年間一貫教育を実施していることが特徴です。

専門学科は、それぞれ学科の特色を活かした教育課程を用意しており、社会の推移や要請に応じて教育課程自体も更新・改善され、学科ごとに学生受入れ方針が示されています。本校で学修する専門科目の内容は大学レベルと同等であり、「ものづくり」教育を重視した様々な実験や実習を通じて、学生は学んだ理論を広く応用し展開する実践的な能力を修得することが可能となります。また、修業年限5年の本科の教育課程を修了後、本校の専攻科において、一段と深く専門分野に関する学芸を学修し、あわせて、学術研究活動を通じてその成果を社会に還元する道が開かれています。

本校の教育課程の特徴は、中学校卒業後の早い段階から、実験・実習・実技などの体験的な学習を重視したきめ細やかな少人数教育を行うことにより、産業界の期待に応えることが可能な実践的技術者を継続的に輩出していることです。また近年では、より高度な知識や技術を修得するために、本科卒業生の約半数の学生が専攻科への進学や大学編入学への進路を選択しています。

# 本校の教育方針

## 1. 教育理念

- (1) 科学技術に夢を託し、人類愛と郷土愛に目覚めること。
- (2) 国際性豊かで世界に羽ばたく気概を持つこと。
- (3) 情報化社会の最前線で活動すること。

## 2. 養成すべき人材像

科学技術に夢を託し、人類愛に目覚め国際性豊かで情報化社会の最前線で活躍する技術者

## 3. 教育の基本方針（3つのポリシー）

### 【ディプロマ・ポリシー】（卒業・修了認定の基本方針）

本校では、下記の人材の養成を目的としています。所定の年限在籍し、以下に示す能力・技術の素養を身につけて、各学科の規定する単位数を修得し、卒業研究審査に合格した学生に対して卒業を認定し「準学士（工学）」の称号を授与します。また、専攻科が規定する単位を修得したものに修了を認定します。

#### 《卒業生、修了生が修得すべき能力・技術の素養》

##### (A) 主体的学習能力

- ① 技術者として必要となる自己管理能力、責任感、チームワーク力、体力等を持つことができる
- ② 未来指向型のキャリアデザイン力を身につけることができる

##### (B) 創造的思考力

- ① 新たな課題や実務上の問題点を理解して、自発的に課題を解決する計画を立案することができる
- ② 基礎知識等を活用しながら、その計画を継続して実行することができる

##### (C) 国際的対応力

- ① 人文・社会科学の知識を活用し、グローバルな視点で社会問題や環境問題を捉えることができる
- ② 日本語および一つ以上の外国語を用いたコミュニケーション能力を身につけることができる

##### (D) 専門的能力

- ① 数学や自然科学を基礎とした専門分野の基礎知識・能力を身につけることができる
- ② 実験・実習で得られるデータの測定、処理および考察に関する実践的技術を身につけることができる

##### (E) 情報通信技術

- ① 情報リテラシーを身につけることができる
- ② 情報機器等を使いこなし、専門分野で必要とされる情報を収集・活用・発信することができる

### 《各学科および専攻科における養成すべき人材像》

#### 機械工学科

機械工学科は、機械技術者として活躍するための機械工学の (D) **基礎学力**を有するのみならず、(A) **主体性・多様性・協働性**等の人間力、思考力・判断力・表現力等の (B) **創造的な思考力**、外国語等のグローバルな (C) **コミュニケーション能力**、及び社会情勢の急激な変化に柔軟に対処できる (E) **情報通信技術能力**を備えた人材を育成します。

#### 電気情報工学科

電気情報工学科は、理工系基礎学力と電気工学・電子工学・情報工学系の学力・技術をバランス良く身に付けます。このような高度な (D) (E) **専門技術と知識**の修得と共に、(C) **人文・社会系の素養**も身に付け、(A) **自ら学び、考え、課題を解決できる**、(B) **創造性・探究心豊か**で、社会の要求に応えることを目指す科学技術人材を育成します。

#### 電子制御工学科

電子制御工学科は、電子制御技術の根幹である電気・電子、制御、機械関連分野の (D) **専門知識**をしっかりと身につけ、技術者として新しい技術分野に挑戦できる (A) **主体的学習能力**を備え、電子制御システムを操作・構築できる (B) **創造的思考力**を持ち、グローバル化する社会の中で海外の文化を理解し外国語等を使ったコミュニケーション能力を備えた (C) **国際的対応力**を持ち、電子制御分野における専門的知識・技術能力を備え、コンピュータなどの情報機器を自由に駆使できる (E) **情報通信技術**に長けた人材を育成します。

#### 環境都市工学科

環境都市工学科は、人類が自然災害から国土を守り快適で安全な生活を支えるための「社会基盤の整備」と、自然と共生・調和し環境負荷の低減を考慮した「循環型の都市づくり」の創造に関する基本的な (D) **専門的知識・考え方**を理解し、(E) **情報通信技術**を駆使しながら (C) **国際的な視野**で人類の持続的発展を支える社会基盤整備を (A) **主体性・多様性・協働性**を持って積極的に推進できる (B) **創造的思考力**を身に付けた実践的技術者を育成します。

#### 建築学科

建築学科は、人間が社会生活を営む空間を構築するために建築・都市空間の構成技法、環境調整及び構造安全性に関する (D) **専門的技術**と (E) **情報通信技術**、加えて (A) **主体性・多様性・協働性**をもってそれらを総合化する能力、および思考力・判断力・表現力を備えた (C) **国際的コミュニケーション能力**と (B) **創造的思考力**を有する人材を育成します。

#### 専攻科先端融合開発専攻

先端融合開発専攻は、(D) **専門分野**をさらに深めることに取り組むとともに、これと異なる分野の技術システムを理解して、機械工学、電気電子工学、情報工学、土木工学、建築学などを融合した問題解決手段により、(A) **主体性・多様性・協働性**などの人間力・思考力・表現力などの (B) **創造的な思考力**、柔軟な (C) **国際的対応力**および (E) **情報通信技術**をもって、世界の持続的な発展に貢献しうる能力を有する人材を育成します。

## 【カリキュラム・ポリシー】（教育課程編成および実施の基本方針）

本校では、ディプロマ・ポリシーに掲げた能力を育成するために、以下に示す科目群を用意しています。

### 《全学科・専攻科共通》

#### (A) 主体的学習能力

主体的な学習態度を養うため、低学年において各専門学科の動機付け科目、入門的な科目を用意しています。また自己管理能力、責任感、チームワーク力、リーダーシップなどの素養を身につけることを目的とした各種実験・実習・演習系科目を各学年に用意しています。さらに、生涯にわたり継続的に活動できる心身ともに健康な技術者を目指して保健体育、キャリア教育支援プログラムに関わる科目群や学生の主体的参加型の活動を用意しています。

(A-1) 主体性の涵養 (A-2) 保健体育及び芸術 (A-3) キャリアデザイン能力

#### (B) 創造的思考力

各学科、専攻科において創造的な工学実験、実習、演習および卒業研究、特別研究により、課題を発見する思考力や計画から実行までを含めた課題解決能力を養うための科目群を用意しています。また専攻科では、異分野対応力を養うことを目的とした横断型の実習科目を用意しています。

(B-1) 創成型活動 (B-2) エンジニアリングデザイン能力

#### (C) 国際的対応力

グローバルな技術者として必要となる一般的な教養科目群（人文・社会科学）を低学年から用意しています。また、国際的に通用するコミュニケーションツールとしての英語をすべての学年で用意し、高学年では第二外国語を用意しています。

(C-1) 一般教養 (C-2) コミュニケーション能力

#### (D) 専門的能力

##### <準学士課程>

すべての専門分野で必要となる数学、自然科学、工学基礎に関する科目群を主には低学年で用意し、学年が進行するに従って専門工学、工学実験・実習、技術者倫理などの科目群をくさび型に配置することで、専門的能力や実践的技術を効率的に習得する科目群を用意しています。

(D-1) 理学 (D-2) 基礎工学 (D-3) 専門分野 (D-4) 技術者倫理

##### <専攻科課程>

準学士課程で身につけた各専門分野（機械工学分野、電気電子工学分野、情報工学分野、土木工学分野、建築学分野）の専門的能力をさらに深める科目群を用意しています。また、異なる分野を融合した問題解決手段により、新しいものづくりを開発するために必要な能力を身につける科目群を用意しています。

(D-1) 理学 (D-2) 先端融合開発学域

(D-3) 専門分野（機械工学分野、電気電子工学分野、情報工学分野、土木工学分野、建築学分野）

(D-4) 技術者倫理

#### (E) 情報通信技術

情報リテラシー科目を低学年で配置するとともに、情報機器等を用いる科目や情報処理能力の向上を目的とした実習・演習系科目を用意しています。

(E-1) 情報リテラシー (E-2) 情報機器活用能力

以下、各学科で用意された各科目群の特徴を説明します。

## 一般科目

### ▶一般科目の主体的学習能力を涵養するための科目群

心身の健康と組織力の素養を育成するため、第1学年から第4学年まで体育実技を設定しています。また、実践的思考力を養うための社会科系科目を設定しています。

### ▶一般科目の国際的対応力を涵養するための科目群

グローバル人材に必要な語学と人文系教養の基礎を身につけるため、語学科目および社会科系科目を開設しています。

### ▶一般科目の専門的能力を涵養するための科目群

工学の基礎となる数学、物理、化学だけでなく、生物・地学を含んだ総合的な理科系科目も設定しています。

## 機械工学科

### ▶機械工学科の主体的学習能力を涵養するための科目群

第1学年にものづくりに関わる導入教育科目を設け、第2学年以上の各学年に、機械設計製図系科目、機械加工系科目、及び機械工学実験系科目の実習・演習系の科目を用意しています。

### ▶機械工学科の創造的思考力を身につけるための科目群

課題解決能力を涵養するために、第4学年に実習系科目、第5学年に卒業研究を用意しています。

### ▶機械工学科の国際的対応力を身につけるための科目群

外国語科目のほか、専門分野の英語を扱う科目を準備しています。

### ▶機械工学科の専門的能力に関する科目群

機械工学の4力学（材料力学・熱力学・流体力学・機械力学）に関わる基礎科目のほか、境界領域に関わる講義系科目と実験系科目、演習系科目を用意しています。

### ▶機械工学科の情報通信技術を身につけるための科目群

低学年では情報リテラシーの基礎科目を設け、学年進行に従い情報処理、あるいは数値計算法等の高度な科目群を準備しています。

## 電気情報工学科

### ▶電気情報工学科の主体的学習能力を涵養するための科目群

主体的学習で課題を解決する能力を涵養するため、高学年に実習系科目、さらに第5学年に卒業研究を用意しています。

### ▶電気情報工学科の創造的思考力を身につけるための科目群

第1学年で思考力育成に向けた基礎教育を行い、第2学年以上の各学年に、電気情報工学に関する実験を通して創造的思考力を養います。

### ▶電気情報工学科の国際的対応力を身につけるための科目群

電気情報工学科において一般科目として行われる外国語に加えて、専門領域の英語やコミュニケーション能力を育成する科目を用意しています。

### ▶電気情報工学科の専門的能力に関する科目群

電気情報工学に関わる電気電子系、情報工学系の基礎および応用内容の科目を講義形式、演習形式、および実験・実習形式で実施することにより専門的能力を高める工夫をしています。

### ▶電気情報工学科の情報通信技術を身につけるための科目群

低学年次にプログラミングなどを含んだ情報通信技術に関する基礎科目を設け、高学年次により高度なプログラミング科目と情報通信技術に必要な不可欠な専門科目群を準備しています。

## 電子制御工学科

### ▶電子制御工学科の主体的学習能力を涵養するための科目群

第1学年に電子制御分野に関わる導入教育科目及び実習科目を設け、第2学年から第4学年に、電子制御系の製図科目、実験・実習科目を用意しています。

### ▶電子制御工学科の創造的思考力を身につけるための科目群

課題解決能力を涵養するために、第4学年に実験・実習系科目、第5学年に卒業研究を用意しています。

### ▶電子制御工学科の国際的対応力を身につけるための科目群

外国語科目を準備するとともに、電子制御工学の専門分野で英語表現を扱う専門科目群及び卒業研究などを準備しています。

### ▶電子制御工学科の専門的能力に関する科目群

電気電子工学系に関わる専門科目、機械工学系に関わる専門科目、情報・制御系に関わる専門科目及び、実験系科目を用意しています。

### ▶電子制御工学科の情報通信技術を身につけるための科目群

低学年では情報リテラシー等を学ぶ情報処理科目を設け、学年進行に従い情報処理言語やデータ処理を学ぶ情報処理系・情報通信系の科目を準備しています。

## 環境都市工学科

### ▶環境都市工学科の主体的学習能力を涵養するための科目群

第1学年に導入教育科目を設け、第2学年以上の各学年に、自身のキャリアプランニングを育成させる実習・演習系科目を用意しています。

### ▶環境都市工学科の創造的思考力を身につけるための科目群

課題解決能力を育成するための科目を主に高学年に用意しています。

### ▶環境都市工学科の国際的対応力を涵養するための科目群

外国語科目のほか、文化・社会問題を捉えてコミュニケーションできる力を育成する科目を主に高学年に用意しています。

### ▶環境都市工学科の専門的能力に関する科目群

5系の主要分野（構造系・地盤系・水理系・環境系・計画系）を座学と実験・実習を並行して学修する科目を用意しています。また、第5学年には分野横断型の科目、学術的な科目および実務的な科目を選択できるように用意しています。

### ▶環境都市工学科の情報通信技術を身につけるための科目群

低学年で情報リテラシーを身につけるとともに情報機器を使用する基礎科目を設け、高学年に情報通信技術を適用する専門科目を用意しています。

## 建築学科

### ▶建築学科の主体的学習能力を涵養するための科目群

第1学年に建築学を包括する導入教育科目を設け、第1学年～第2学年において基礎的技術の修得となる演習系科目を配置し、第3学年以降に実験・演習系の科目を用意しています。

### ▶建築学科の創造的思考力を身につけるための科目群

課題解決能力を育成するための科目を主に高学年に用意しています。

### ▶建築学科の国際的対応力を身につけるための科目群

外国語科目および英語を扱う専門基礎分野の科目のほか、グローバルな視点で建築や都市を理解するための科目を用意しています。

### ▶建築学科の専門的能力に関する科目群

建築学科の3系（計画・構造・環境）に関わる基礎科目に加え、講義系科目と並行してより実践的な学修を行う実験演習系科目を用意しています。また、第5学年では実務的な科目やより高度な専門技術に関わる科目を用意しています。

### ▶建築学科の情報通信技術を身につけるための科目群

情報技術の基礎・リテラシーから利活用までを学習する科目を用意しています。

## 専攻科先端融合開発専攻

### ▶先端融合開発専攻の主体的学習能力を涵養するための科目群

1年次から実践的な実験実習科目を設け、2年次には社会問題解決能力を育む実験実習科目と教育課程の総まとめとなる特別研究を用意しています。

### ▶先端融合開発専攻の創造的思考力を身につけるための科目群

創造的思考力を涵養するために実践的な実験実習科目、および社会問題解決能力を育む実験実習科目と教育課程の総まとめとなる特別研究を用意しています。

### ▶先端融合開発専攻の国際的対応力を身につけるための科目群

国際的対応力を涵養するために、一般教養を育む社会倫理科目とコミュニケーション能力を育む英語科目を用意しています。

### ▶先端融合開発専攻の専門的能力に関する科目群

機械工学、電気電子工学、情報工学、土木工学、および建築学を基礎とし、各分野の融合を含めた科目群に加え、科学・数学等の理学系科目と技術者倫理科目を用意しています。

### ▶先端融合開発専攻の情報通信技術を身につけるための科目群

情報通信技術を涵養するために、情報機器の活用能力を育む情報工学系の講義科目と実験実習科目を用意しています。

### 《成績評価及び単位認定基準》

これらの科目における単位取得の認定は、各科目のシラバスに基づき、以下の方法で行います。

●成績評価は、主には定期試験、提出物及び平素の学習状況等を総合して実施し、評価基準は総得点率の60%以上を合格とします。

●履修した授業科目の単位修得は、以下の成績評価6以上で認定します。

総得点率(%)	10段階表示	標点区分
80以上	10～8	優
70～80未満	7	良
60～70未満	6	可
60未満	5～2	不可

## 【アドミッション・ポリシー】（入学者選抜の基本方針）

本校は、高等学校や大学とは異なる高等専門学校本来の魅力を一層高めるという使命に燃え、日本の産業構造の国際化ならびに高度化に伴う急速な変化に柔軟に対応できる学力や創造力に加えて、環境に配慮した人間性豊かで倫理観を備えた技術者を育成することを目的としています。このような教育理念のもと、本校における受入方針は、ディプロマ・ポリシーに基づき、次のような能力と意欲を持った学生を入学させるためのものです。具体的には、次のような人を求めています。

### 《本科入学者に求める人材像》

1. 基礎学力が身につけている人
2. コミュニケーション能力の基礎が身につけており、グローバルな視点で活躍したい人
3. 主体的に勉学や課外活動に取り組んでいる人
4. 科学的探求心が旺盛で、ものづくりを通して人や地域社会の発展に貢献したい人

### 《4年次編入学者に求める人材像》

1. 基礎学力の修得に努めており、さらに専門の知識を身につけたい人
2. 好奇心が旺盛で、常に知識を獲得し、能力の開発を目指して努力する人
3. 学んだ知識を活用し社会に貢献したい人

本校では、入学者の選抜に関しては、以下の方針に従って選抜を行います。

### 《本科入学者選抜の基本方針》

#### 【推薦選抜】

推薦による選抜では、在籍中学校等の校長より提出された調査書から基礎学力が身につけているかを評価し、本校が実施する面接の評価項目から主体的に学習等に取り組む態度、及び、思考力・判断力・表現力などを総合的に判定します。

#### 【学力選抜】

学力による選抜では、本校の教育を受けるのに必要な基礎学力を有した者を選抜するため、学力検査の成績及び在籍（又は出身）中学校等の校長から提出された調査書に基づいて行います。学力検査は筆記試験で、国語、数学、英語、理科の4教科です。また調査書は主に主体的に学習に取り組む態度、及び思考力・判断力・表現力を身に付けているかを評価します。

#### 【帰国子女特別選抜】

帰国子女特別選抜では、面接検査（口頭試問【理科、英語、数学】を含む）及び調査書等で総合的に判定します。

### 《4年次編入学者選抜の基本方針》

編入学者の選抜では、学力検査の成績、出身（在籍）高等学校長から提出された調査書及び面接に基づき行います。

本校専攻科では、高等専門学校の基礎の上に、精深な程度において工業に関する高度な専門的知識及び技術を教授し、その研究を指導することを目的としています。このような教育理念のもと、本校における受入方針は、ディプロマ・ポリシーに基づき、次のような能力と意欲を持った学生を入学させるためのものです。具体的には、次のような人を求めています。

### 《専攻科入学者に求める人材像》

1. 国際的視野を持ち、先端技術の融合により世界の持続的成長に貢献するものづくりの技術的能力の獲得を目指している人
2. 産業界の要請に対して、創造的手法により革新的な価値創生を実現できる融合的な開発的能力の習得を目指している人
3. 高専本科などにおいて、基盤となる専門科目を習得したのちに、さらに融合分野の学修や研究に強い意欲を持つ人

本校専攻科では、入学者の選抜に関しては、以下の方針に従って選抜を行います。

### 《専攻科入学者選抜の基本方針》

専攻科入学者の選抜では、専攻科での勉学に支障のない学力、目的意識及び学習意欲を十分に備えた人物を選抜します。選抜の方法としては「推薦による選抜」、「学力検査による選抜（前期・後期）」及び「社会人特別選抜」の三つの方法で行います。

#### 【推薦選抜】

推薦による選抜は、在学する高等専門学校長または所属学科長から提出された推薦書、調査書から基礎学力が身につけているかを評価し、自己申告書及び面接検査の結果から主体的に学習等に取り組む態度、及び、思考力・判断力・表現力などを総合して判定します。

#### 【学力選抜】

学力による選抜は、出身（在学）学校長の証明する調査書及び学力検査の結果から基礎学力が身につけているかを評価し、自己申告書から主体的に学習等に取り組む態度、及び、思考力・判断力・表現力などを総合して判定します。

#### 【社会人特別選抜】

社会人特別選抜は、出身学校の校長または学長から提出された調査書から基礎学力が身につけているかを評価し、在職する企業等の長が作成した推薦書、自己申告書及び面接検査の結果から主体的に学習等に取り組む態度、及び、思考力・判断力・表現力などを総合して判定します。

## 4. 教育目標

### 準学士課程

- (1) 広い視野を持ち、自立心と向上心に富み、教養豊かな技術者の育成
- (2) 基礎学力を身につけ、創造力、応用力、実践力を備えた技術者の育成
- (3) 国際コミュニケーション能力と先端情報技術を駆使する能力を備えた技術者の育成
- (4) 工学技術についての倫理観を有した技術者の育成
- (5) 教育研究活動を通じて社会へ貢献できる技術者の育成

### 専攻科課程

- (1) 得意とする専門分野をさらに深めるとともに、異分野を理解し複数の分野にまたがった思考力を備えた技術者の育成
- (2) 社会の要求するテーマを創造的に調査・企画・設計・計画し、継続的に解析・実行・改善できる問題解決能力を備えた技術者の育成
- (3) 的確な日本語と国際的に通用するコミュニケーション能力を備えた技術者の育成
- (4) 先端情報技術を駆使して専門分野のプログラムを構築する能力を備えた技術者の育成
- (5) 多様でグローバルな視点の倫理的判断ができ、技術者の社会的責任を理解して地域貢献できる技術者の育成

## 5. 各学科・専攻科で養成すべき学力及び資質・能力等の具体的な学習・教育目標

各学科・専攻科で養成すべき学力及び資質・能力等の具体的な学習・教育目標を教育の基本方針（ディプロマ・ポリシー）：(A) 主体的学習能力、(B) 創造的思考力、(C) 国際的対応力、(D) 専門的能力、(E) 情報通信技術に関連して、その内容を定めています。また、本校では学生に5つの標語を示しています。教育の基本方針（ディプロマ・ポリシー）との対応を以下の表に示します。

### 教育の基本方針（ディプロマ・ポリシー）と教育目標との対応

(準学士課程)		◎は特に関与、○は関与				
教育目標	教育の基本方針 (ディプロマ・ポリシー)	(A) 主体的 学習能力	(B) 創造的 思考力	(C) 国際的 対応力	(D) 専門的 能力	(E) 情報通信 技術
(1) 広い視野を持ち、自立心と向上心に富み、教養豊かな技術者の育成		◎	○			
(2) 基礎学力を身につけ、創造力、応用力、実践力を備えた技術者の育成			◎		◎	
(3) 国際コミュニケーション能力と先端情報技術を駆使する能力を備えた技術者の育成				◎		◎
(4) 工学技術についての倫理観を有した技術者の育成		◎				
(5) 教育研究活動を通じて社会へ貢献できる技術者の育成		○	◎		◎	
標 語		広い教養	ものづくり	国際化	深い専門	IT

(専攻科課程)		◎は特に関与、○は関与				
教育目標	教育の基本方針 (ディプロマ・ポリシー)	(A) 主体的 学習能力	(B) 創造的 思考力	(C) 国際的 対応力	(D) 専門的 能力	(E) 情報通信 技術
(1) 得意とする専門分野をさらに深めるとともに、異分野を理解し複数の分野にまたがった思考力を備えた技術者の育成					◎	
(2) 社会の要求するテーマを創造的に調査・企画・設計・計画し、継続的に解析・実行・改善できる問題解決能力を備えた技術者の育成			◎			
(3) 的確な日本語と国際的に通用するコミュニケーション能力を備えた技術者の育成				◎		
(4) 先端情報技術を駆使して専門分野のプログラムを構築する能力を備えた技術者の育成						◎
(5) 多様でグローバルな視点の倫理的判断ができ、技術者の社会的責任を理解して地域貢献できる技術者の育成		◎				
標 語		広い教養	ものづくり	国際化	深い専門	IT

## 研究の基本方針

1. 教員の専門的研究を推進するとともに、その成果を広く社会に発信する。
2. テクノセンター等を活用した産学官連携により、地域産業・社会の持続的発展に貢献する共同研究プロジェクトを推進する。
3. 競争的外部研究資金の獲得に向けたガイダンス、情報提供等の支援を実施して、研究活動の一層の活性化を図る。
4. 校長裁量経費の活用により、研究推進、論文出版等を支援する。
5. 特許取得を奨励・支援するため、知的財産権に関するガイダンス等を実施する。

## 地域貢献の基本方針

1. 岐阜高専地域連携協力会事業等に積極的に取り組み、地域における産学官連携を推進するとともに、その成果を広く社会に発信する。
2. 地域のものづくり教育拠点や次世代の人材育成機関としての役割を果たすため、公開講座、出前授業、図書館開放等を充実する。
3. 小中学生の理数系学習や情報教育等の支援活動を推進する。
4. 地域の自治体等の各種委員として地域に貢献する。

### ■地域貢献活動（公開講座）の様子



電子楽器を作ろう～マイコンを使った電子工作～



LEDを使ったミニイルミネーションを作ろう



# 一般科目

人文

<http://www.gifu-nct.ac.jp/jinbun/>



自然

<http://www.gifu-nct.ac.jp/sizen/>



## ■ 一般科目の紹介

21世紀を担う技術者は、各工学分野の高度な知識と実践的技術を身につけていなければなりません。また、人文科学・自然科学の二分野にまたがる豊かな教養と幅広い視野を有し、善意と良識とを兼ね備えた、世界の人々から信頼される人間であることが肝要です。

このような人材を育成するために、一般科目では、普通高校の内容と大学の教養課程との重複を避け、併せて専門教育の基礎に重点をおいた独自のカリキュラムを採用しています。さらに、学生が国際化・情報化時代に対処して行けるように、最新の教育機器を利用した分かりやすい授業を実施するとともに、人格の陶冶にも力を注いでいます。

## ■ 一般科目（人文）で養成する人材像

今の時代が求めるものは、ひとつには専門的な知識と技術に精通した高度な専門性であり、ひとつには国際事情と人類の歴史についての該博な知識、そして確固とした倫理観に基づく高い見識である。またそれを獲得し伝達するためにコミュニケーションしようとする意欲と能力である。技術、情報、知識を操るのは人間であり、人間的基盤の健全な育成のため教養的かつ実践的な教育に一般科目（人文）は取り組んでいる。

以上に基づき、一般科目（人文）では、以下に示す「養成すべき人材像」を掲げている。

### 養成すべき人材像

- 人類の歴史的な背景・文化を理解し、他者・他国の立場を尊重して社会問題を考えることができる広い視野と倫理観を持った人材
- 日本語で十分に受容・発信できるだけでなく、外国語でも異文化に偏見を持つことなく受容・発信でき、獲得した広い視野、高い見識、倫理観を実社会で活かすことができる人材

## ■ 一般科目（自然）で養成する人材像

人間に役立つ工学を活用し発展させるには、工学の基礎となる物理・化学分野などの自然法則を理解し、科学的な考え方を養うことが大切である。数学は、自然法則を適切に表現するために必要不可欠な手段であるから、その手法や考え方を十分に学習しなければならない。

現代社会で科学技術の成果を利用しながら人間らしい健康な生活を送るためには、保健の知識を修得する必要があり、また、体育の心身に与える効用を体験的に理解しなければならない。

以上に基づき、一般科目（自然）では、以下に示す「養成すべき人材像」を掲げている。

### 養成すべき人材像

- 数学・自然科学の基礎的な知識を持ち、専門分野にそれを応用する能力のある人材
- 心身の健康についての知識を持ち、健康的な生活を送ることができる人材

## ■ カリキュラム・ポリシー（教育課程編成および実施の基本方針）

### ▶ 一般科目の主体的学習能力を涵養するための科目群

心身の健康と組織力の素養を育成するため、第1学年から第4学年まで体育実技を設定しています。また、実践的思考力を養うための社会科系科目を設定しています。

### ▶ 一般科目の国際的対応力を涵養するための科目群

グローバル人材に必要な語学と人文系教養の基礎を身につけるため、語学科目および社会科系科目を開講しています。

### ▶ 一般科目の専門的能力を涵養するための科目群

工学の基礎となる数学、物理、化学だけでなく、生物・地学を含んだ総合的な理科系科目も設定しています。

## ■ 一般科目のカリキュラム（平成30年度以降入学生）

	1年	2年	3年	4年	5年
国語A	2	総合国語	2	総合国語	1
国語B	2	倫理	2	現代社会と法	2
世界史	2	日本史	2	2	英語A
地理	2	数学AI	2	2	第二外国語(中国語)
数学AI	2	数学AII	2	2	2
数学AII	2	数学B	2	2	英語A
数学B	2	物理BI	2	2	第二外国語(ドイツ語)
物理A	1	物理BII	2	2	2
化学A	2	化学B	2	2	2
総合理科	1	2	2	2	2
保健	2	英語A	2	2	2
体育	2	英語B	1	2	2
美術	1	英語C	2	2	2
音楽	1				
英語A	2				
英語B	2				
英語C	2				



電子黒板を使った倫理の授業

## ■ 教員

職名	氏名	学位	主な担当科目
教授	◎(自然・学科長) 上原 敏之	博士(工学)	化学
	◎(人文・学科長) 亀山 太一	教育学修士	英語
	宮口 典之	文学修士	国語
	久保田圭司	教育学修士	政治・経済 倫理
	中島 泉	理学修士	数学
	(学生主事) 山本 浩貴		保健・体育
准教授	(寮務主事) 中島 泰貴	博士(文学)	国語
	岡崎 貴宣	博士(理学)	数学
	麻草 淳		保健・体育
	野々村咲子	文学修士	英語
	菅 菜穂美	博士(理学)	物理
講師	北川 真也	博士(理学)	数学
	菅原 崇	博士(文学)	英語
	堅田 陽子	博士(文学)	国語
	小早川裕悟	博士(経済学)	世界史 倫理
	佐竹 直喜	修士(教育学)	英語
	八木真太郎	博士(理学)	数学
	渡邊 慎	博士(理学)	物理・化学
助教	児玉 恵理	博士(理学)	現代社会と法 地理
	赤川 佳穂	博士(理学)	数学
	勝野 太介	修士(教育学)	保健・体育
嘱託教授	清水 晃		英語



eラーニングによる英語の授業



数学の授業風景



体育の授業風景

# 機械工学科

<http://www.gifu-nct.ac.jp/mecha/>



## ■ 機械工学科の紹介

機械工学科は機械設計技術者と機械加工技術者（生産技術）等の実践的かつ創造性に富む技術者を養成する学科です。教育課程はこれを達成するために構成されており、3年～5年の高学年では大学の学部で使用される教科書を用いて専門的な講義を行っています。また実践力を養成するために、機械設計製図、機械加工、あるいは工学実験等の実技系科目の教育も充実しています。

近年の航空機・自動車の運輸機器技術、IT技術、あるいはロボット技術の発展にも適合するように、教育課程については、概ね5年毎に大きな改訂を行い、適宜、産業界や工業界の要望に適した人材を輩出できるように配慮されています。教員陣は機械工学を核とし、その境界領域も含む広い学際分野で、それぞれ細分化された専門分野を持ち、質の高い教育活動を展開するのみならず、研究者として学会における研究成果の発表や地域貢献を行うなど多様な活躍をしています。

卒業生の進路は多様であり、企業の高い評価に基づき、クラスの約半数は企業に総合職の技術者として就職します。一方で残りの約半数は、本校の専攻科に入学したり、あるいは大学の第3年次に編入学したりして、機械技術者としての専門性の深度化や人間力の幅をいっそう広げる道を選んでいます。

## ■ 機械工学科で養成する人材像及び学習・教育目標

機械工学は「ものづくり」技術の根幹を成す学際領域である。「ものづくり」は機械製品の立案計画段階である(1)機械設計と、これに続いた製品を具現化する段階である(2)機械製作の2段階により構成される。

機械設計は、機械技術者の叡智と経験とを集約・統合することによって、はじめて実現される創造的な営みの発露である。機械技術者をめざす学生は、機械設計技術の基盤である数学、物理、及び情報技術等を修得することが不可欠である。さらに、これらの科学技術を基礎として、機械設計技術に直結した「材料力学」、「流体力学」、「熱力学」、及び「機械力学」を中心とした力学関連科目を修得しなければならない。

機械製作は、機械設計技術者により考案された製品のイメージを、実際の製品として具現化する崇高な創造的プロセスである。機械技術者は①経済性、②品質、③工期、あるいは④環境保全・安全についての所定の制約条件下で、最適な加工条件を見出し実現する重責を担っている。機械技術者をめざす学生は、生産機械操作についての実践的能力のみならず、生産技術に深い関わりのある「機械工作法」、「計測工学」、「制御工学」、及び「生産工学」等の教科目を修得しなければならない。

一方、「ものづくり」を効率的に遂行するために、機械技術者は、道具としてのIT技術を修得することが必要である。また、国内外の「ものづくりチーム」の一員として活躍するためには、「コミュニケーション能力」、及び「倫理観に基づく社交性」が求められ、機械技術者をめざす学生にはこれらの能力を滋養することが期待されている。

以上に基づき、機械工学科では、以下に示す「養成すべき人材像」及び「学習・教育目標」を掲げている。

### 養成すべき人材像

- 機械工学科は、機械技術者として活躍するための機械工学の基礎学力を有するのみならず、主体性・多様性・協働性等の人間力、思考力・判断力・表現力等の創造的な思考力、外国語などのグローバルなコミュニケーション能力、及び社会情勢の急激な変化に柔軟に対処できる情報通信技術能力を備えた人材を育成します。

## ■ 学習・教育目標

### (A) 倫理を身につける。

- (A-1) 人類の歴史的な背景・文化を理解し、他者・他国の立場を尊重して社会問題を捉える倫理観の基礎を身につける。
- (A-2) 機械技術が地球環境に及ぼす影響等に責任を自覚する機械技術者としての倫理観の基礎を身につける。
- (A-3) 心身ともに健康な技術者たるために、健康管理能力および体力を身につけるとともに、芸術の鑑賞力、協調性、創造力、想像力などを培い、心のゆとりを育て、生活を豊かにする。

### (B) デザイン能力の基礎を身につける。

- (B-1) 機械技術上の問題点や新たな課題を理解し、豊かな発想で自発的に問題を解決するための計画を立てる能力の基礎を身につける。
- (B-2) 機械工学の基礎知識を活用し、着実に計画を継続して解析・実行し、得られた成果を論文にまとめる総合的なデザイン能力の基礎を身につける。

### (C) コミュニケーション能力を身につける。

- (C-1) 日本語で記述、発表、討論する能力の基礎を身につける。
- (C-2) 国際的に通用するコミュニケーションの基礎能力を身につける。

### (D) 機械工学とその基礎となる学際分野、及びその周辺の境界学際分野の知識・能力の基礎を身につける。

- (D-1) 数学・自然科学の基礎知識およびそれらを用いた問題解決能力を身につける。
- (D-2) 基礎工学（設計・システム、情報・論理、材料、力学）の基礎知識と能力を身につける。

- (D-3) 機械工学のうち、その周辺学際分野にも共通な分野（環境、創生、エネルギー、計測・制御、安全等）の知識と能力を身につける。
- (D-4) 機械設計技術者としての基礎知識を身につけ、この深度化と体系化を図るため次の4つの能力を修得する。
  - (1) 強度が保証され安全に利用することができる機械を設計するための材料の力学に関する能力
  - (2) 空気あるいは液体などの流体の力学的挙動を把握し、これを機械設計に適用する能力
  - (3) 機械の動力、あるいは利用効率に関わる物質の熱的な挙動を力学的に評価し、これを機械設計に適用する能力
  - (4) 機械の運動、あるいは振動についての力学的挙動を理解し、これを機械設計に適用する能力
- (D-5) 機械工学とは異なる技術分野にも興味を持ち、これらと機械工学の知識とを複合する能力の基礎を養う。

### (E) 情報技術を身につける。

情報機器を使いこなし、情報処理システムのプランを構築する能力の基礎を身につける。

## ■ 機械工学科のカリキュラム

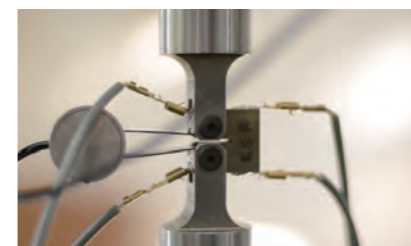
1年	2年	3年	4年	5年
〈必修科目〉 ものづくり入門 (小計) 3	〈必修科目〉 機械工作法I 1 機械工作法II 1 情報リテラシー 1 機械設計製図I 2 機械工学実習I 3 (小計) 8	〈必修科目〉 応用物理I 2 工業力学 2 機構学 2 材料力学I 2 材料学I 1 計測工学 1 機械設計法I 1 情報処理I 1 数値計算法 1 機械設計製図II 2 機械工学実験I 2 機械工学実習II 3 (小計) 20	〈必修科目〉 応用数学I 2 応用数学II 1 応用数学III 1 応用物理II 1 機械力学I 1 材料力学II 1 材料力学III 1 流体力学I 2 熱力学I 2 材料学II 1 塑性加工学I 1 制御工学I 1 機械設計法II 1 情報処理II 1 機械工学実験II 2 創生工学実習 3 機械工学基礎研究 (小計) 25	〈必修科目〉 生産工学 1 技術者倫理 1 卒業研究 (小計) 6 〈選択科目〉 応用物理III 2 流体力学II 2 流体力学III 2 熱力学II 2 エネルギー工学 2 伝熱工学 2 材料学III 2 塑性加工学II 2 制御工学II 2 電気・電子工学概論 2 工学解析 2 弾性力学 2 塑性力学 2 システム工学 2 メカトロニクス 2 ロボット工学 2 (選択科目開設単位数) 32 (選択科目修得単位数) 22以上



機械工学実習の様子

## ■ 教員

職名	氏名	学位	主な担当科目
教授	小栗 久和	工学修士	材料力学 計測工学
	◎(学科長) 石丸 和博	博士(工学)	熱力学 エネルギー工学
	専攻科長 片峯 英次	博士(工学)	機械力学 工学解析
	テクノセンター長 山田 実	博士(工学)	制御工学 ロボット工学
准教授	宮藤 義孝	博士(工学)	機械工作法 機械工学実習
	山本 高久	博士(工学)	情報処理 熱力学
	中谷 淳	博士(工学)	流体力学 応用数学
講師	河野 託也	博士(工学)	応用物理
	島本公美子	博士(工学)	材料学 情報リテラシー
嘱託教授	熊田 圭悟	博士(工学)	機械設計製図 ものづくり入門
	加藤 浩三	博士(工学)	塑性加工学 塑性力学 工業力学
	磯部 浩一	博士(工学)	技術者倫理 応用数学



金属材料の疲労試験



工学解析の授業



ものづくり入門の授業

# 電気情報工学科

<http://www.gifu-nct.ac.jp/elec/>



学科内全教室が無線LAN対応



## 電気情報工学科の紹介

電気情報工学科は、電気をエネルギーや信号として利用する電気電子工学の分野と、コンピュータや情報・通信に関係した情報工学の分野を学ぶことができる新しい学科です。高学年ではコース制を採用し、それぞれの分野のより専門的な能力を養成します。情報通信革命の進む中、21世紀ますます発展が予想される電気・電子工学と情報工学について、低学年では幅広い基礎をじっくりと学びます。教室での授業に加えて、最先端の機器を取り入れた電気・電子工学関係の実験設備や、学科専用のUNIXネットワーク教室を用いて、十分な実験・実習を行います。また、各種コンテストや発表の機会を多く設けることによって、プレゼンテーション能力と評価・改善提案能力を育成します。高学年では電気電子工学コースと情報工学コースに分かれて、それぞれ独立したカリキュラムで、より専門的な事項を学びます。学習に対してゆとりを考慮したカリキュラムとし、創成型のテーマを実験・実習に取り入れることにより、創造性あふれる実践的技術者を育成します。

## 電気情報工学科で養成する人材像及び学習・教育目標

電気情報工学科では、近年の急速な電気・電子・情報技術の進展や今後の各種技術確認にも対応でき、国際性や倫理観を有する技術者を養成するため、情報化社会の基盤をなす電気・電子・情報の各分野についての基礎的な技術と知識を身に付け、高度細分化した専門技術や知識の自立的な修得を可能とする教育を目指している。本学科ではこの目標を効率的に達成するため、学生の資質に応じた教育を可能とする、コース別カリキュラムを四年次より導入している。電気電子工学コースと情報工学コースに分かれた教育カリキュラムにより、専門的技術と知識の効率的な修得を可能とし、電気・電子・情報の各分野における基礎知識と技術をバランス良く身につけると共に、社会の要求に応えることのできる高度な専門技術と知識を修得した技術者の養成を目指している。以上に基づき、電気情報工学科では以下に示す「ディプロマ・ポリシー」を掲げている。

### 【ディプロマ・ポリシー】(卒業・修了認定の基本方針)

電気情報工学科は、理工系基礎学力と電気工学・電子工学・情報工学系の学力・技術をバランス良く身につけます。このような高度な(D)(E)専門技術と知識の修得と共に、(C)人文・社会系の要素も身に付け、(A)自ら学び、考え、課題を解決できる、(B)創造性・探求心豊かで、社会の要求に応えることを目指す科学技術人材を育成します。

### 【カリキュラム・ポリシー】(教育課程編成および実施の基本方針)

- ▶ **電気情報工学科の主体的学習能力を涵養するための科目群**  
主体的学習で課題を解決する能力を涵養するため、高学年に実習系科目、さらに第5学年に卒業研究を用意しています。
- ▶ **電気情報工学科の創造的思考力を身につけるための科目群**  
第1学年で思考力育成に向けた基礎教育を行い、第2学年以上の各学年に、電気情報工学に関する実験を通して創造的思考力を養います。
- ▶ **電気情報工学科の国際的対応力を身につけるための科目群**  
電気情報工学科において一般科目として行われる外国語に加えて、専門領域の英語やコミュニケーション能力を育成する科目を用意しています。
- ▶ **電気情報工学科の専門的能力に関する科目群**  
電気情報工学に関わる電気電子系、情報工学系の基礎および応用内容の科目を講義形式、演習形式、および実験・実習形式で実施することにより専門的能力を高める工夫をしています。
- ▶ **電気情報工学科の情報通信技術を身につけるための科目群**  
低学年次にプログラミングなどを含んだ情報通信技術に関する基礎科目を設け、高学年次に、より高度なプログラミング科目と情報通信技術に必要な不可欠な専門科目群を準備しています。

## 電気情報工学科のカリキュラム

1年	3年	4年	5年	
〈必修科目〉	〈必修科目〉	〈必修科目〉	〈必修科目〉	〈選択科目〉
電気電子設計製図 (小計) 3 3	応用数学 A 1 応用物理 I 2 電気磁気学 I 2 電気回路 I 2 電気情報工学基礎演習 2	2 コース 共通科目 応用数学 B 2 応用数学 C 1 応用数学 D 1 応用物理 I 2 電気磁気学 I 1 電子工学 I 2 電気情報工学演習 I 1 電気情報工学演習 II 1 情報ネットワーク 2 スイッチング回路理論 1 数値解析 2 信号処理 2 電気情報工学実験 2 工学基礎研究 I 1 工学基礎研究 II 1 (小計) 22	2 コース 共通科目 技術者倫理 1 卒業研究 (小計) 6 7 電気電子工学コースのみ 電気電子工学実験 (小計) 4 4 情報工学コースのみ 情報工学実験 (小計) 4 4	2 コース 共通科目 発変電工学 2 送配電工学 2 電気法規 2 パワーエレクトロニクス 2 電気材料 2 自動制御 2 光・量子エレクトロニクス 2 電磁エレクトロニクス 2 電子計測 2 電子工学 II 2 応用物理 II 2 通信工学 2 ソフトウェア工学 2 プログラミング言語論 2 OS とデータベース 2 CG とインタフェース (小計) 32
2年	〈必修科目〉 電気回路 I 2 論理学 1 プログラミング 2 電気情報工学実験 (小計) 3 8	電子回路 2 電子回路 2 コンピュータアーキテクチャ 2 プログラミング 2 技術英語 1 電気情報工学実験 (小計) 4 20	電気電子工学コースのみ 電気電子工学実験 2 電気磁気学 II 1 電気回路 II 1 電気機器 2 (小計) 6 情報工学コースのみ 情報工学実験 2 情報理論 1 データ構造とアルゴリズム 1 言語理論 1 情報数学 (小計) 6	



学生作品テスラコイル (数十万ボルトの発生が可能な発電装置)



東京大学総長賞はじめ多くの活躍をした武井氏 (電気OB・37期生)による学生向け講演会



大学院での飛び級期間を米国MITでの客員研究員として活躍した後藤氏 (電気OB・39期生)による学生向け講演会

電気情報工学科では卒業生の活躍を現役学生に可視化していきます。

## 教員 電気情報工学科では外部資金獲得、ICT IoT I4.0対応を含めて、教育・研究環境の改善を学科全教員で進めています。

職名	氏名	学位	主な担当科目
教授	熊崎 裕教	博士(工学)	電気磁気学I・II 技術者倫理
	安田 真	博士(工学)	情報数学 情報理論
	出口 利憲	博士(工学)	データ構造とアルゴリズム 言語理論 プログラミング
	◎(学科長) 富田 睦雄	博士(工学)	電気機器 発変電工学 送配電工学 自動制御
	(※1) 羽瀨 仁恵	博士(工学)	電子回路 電気磁気学I
准教授	(※2) 山田 博文	博士(工学)	プログラミング 数値解析
	富田 勲	博士(理学)	電気情報工学実験 応用物理I・II
	飯田 民夫	博士(工学)	電子工学I・II 電気回路I・II
	田島 孝治	博士(工学)	計算機アーキテクチャ ソフトウェア工学 信号処理
	白木 英二	博士(工学)	光・量子エレクトロニクス 電気情報工学実験
助教	柴田 欣秀	博士(工学)	応用数学A 技術英語 電気情報工学実験
	堀内 咲江	博士(工学)	情報ネットワーク OSとデータベース 電気情報工学実験
嘱託教授	所 哲郎	工学博士	電気回路I 電気情報工学演習II

※1 国際交流室長 ※2 情報処理センター長

# 電子制御工学科

<http://www.gifu-nct.ac.jp/elcon/>



## 電子制御工学科の紹介

現代社会においては、機械的な単純作業だけでなく判断を必要とする知的作業の分野においても、人間の代わりとなって作動するシステムを開発することが求められています。人間は目や耳などの感覚器官を通して状況を把握し、頭脳で考え手足を使って様々な動作を行います。これを装置で行う場合にも、センシング（目・耳）、認識と判断（頭）、制御（手足）といった同様なプロセスが必要となります。こうしたプロセスを全てにわたって、人を介することなく自律的に行うのが知能化したシステムです。知能化システムは、工場の生産設備をはじめ、自動車、航空機、電子機器、インテリジェントビル、通信システム、医療機器、バイオテクノロジーから家電製品に至るまであらゆる分野で実現されようとしています。本電子制御工学科では、このような知的動作をするシステムを開発するための基礎技術を総合的に取り扱います。本科では、電気・電子・機械系の基礎知識に加えて、計測・制御・情報・コンピュータ関連の専門科目やロボット工学、システム制御工学などの最先端の理論についても学びます。また、実験・実習も重視しており、電子制御工学実験やロボット制御実験・情報処理演習なども徹底して行っています。

## 電子制御工学科で養成する人材像及び学習・教育到達目標

電子制御工学科では、コンピュータを始め幅広い基礎技術を身につけると同時に、電子制御・情報制御技術によるシステムの知能化を実現し、人間の知的動作を代行するような創造的なシステム開発を行える技術者の育成を目指しています。以上の理念に基づき、電子制御工学科では、以下に示す「養成すべき人材像」及び「学習・教育到達目標」を掲げています。

### 養成すべき人材像

電子制御工学科は、電子制御技術の根幹である電気・電子、制御、機械関連分野の(D)専門知識をしっかりと身につけ、技術者として新しい技術分野に挑戦できる(A)主体的学習能力を備え、電子制御システムを操作・構築できる(B)創造的思考力を持ち、グローバル化する社会の中で海外の文化を理解し外国語を使ったコミュニケーション能力を備えた(C)国際的対応力を持ち、電子制御分野における専門的知識・技術能力を備え、コンピュータなどの情報機器を自由に駆使できる(E)情報通信技術に長けた人材を育成します。

## 学習・教育到達目標

<b>(A) 主体的学習能力</b>	
①	技術者として必要とされる自己管理能力、責任感、協調性、チームワーク力、体力等を身につけることができる。
②	電子制御工学を応用できる産業・学際分野において柔軟に対応できる未来志向型のキャリアデザイン能力を身につけることができる。
<b>(B) 創造的思考力</b>	
①	電気・電子、情報、制御、機械に関する工学分野を学びながら、技術上の問題点や新たな課題を見出し、柔軟な発想で問題を解決するためのアイデアや計画を立案することができる。
②	電気・電子、情報、制御、機械に関する基礎知識を活用し、その計画を継続して実行することができる。
<b>(C) 国際的対応力</b>	
①	グローバルな技術者として活躍するために、国際社会のもつ歴史的な背景・文化を理解し、他者・他国の立場を尊重して社会問題や環境問題を正しく捉える能力を身につけることができる。
②	日本語を十分理解し、さらに英語などの外国語を理解しグローバルな世界でコミュニケーションできる能力を身につけることができる。
<b>(D) 電子制御工学分野の専門的能力</b>	
①	数学・自然科学の基礎知識およびそれらを用いた問題解析できる能力を身につける。
②	電気・電子、制御、情報、機械工学を基礎とした電子制御工学分野に関する基礎知識・能力を身につける。
③	電子制御工学分野に関する実験・実習で得られるデータの測定、処理および考察に関する実践的技術を身につけることができる。
<b>(E) 情報通信技術</b>	
①	情報機器を使って、情報検索、データ処理、データ表現、プレゼンテーション等の情報リテラシー技術を身につける。
②	情報機器を使って専門分野で必要とされるプログラミングやデータ解析などを学び、情報処理システムを用いた企画・構築・解析・表現などができる基礎知識と実践能力を身につける。

## 電子制御工学科のカリキュラム

1年	2年	3年	4年	5年
〈必修科目〉	〈必修科目〉	〈必修科目〉	〈必修科目〉	〈必修科目〉
電子制御工学概論 1	情報処理I 2	応用数学 A 1	応用数学 B 2	システム制御I 2
電子制御工学実習I 2	電気基礎 1	応用物理I 2	応用数学 C 1	電動機デバイスI 2
(小計) 3	デジタル回路I 1	情報処理II 2	応用数学 D 2	電子デバイスI 2
	電子制御設計製図 2	電気磁気学I 2	応用物理I 2	ロボット工学I 2
	電子制御工学実習II 2	電気回路I 2	情報処理III 2	情報応用工学 2
	(小計) 8	電子回路 2	電気磁気学II 2	技術者倫理 1
		デジタル回路II 2	電気回路II 2	卒業研究 9
		機械運動学I 1	計測工学 2	(小計) 20
		材料の力学I 2	制御工学 2	〈選択科目〉
		電子制御工学実験I 4	機械運動学II 1	応用物理II 2
		(小計) 20	材料の力学II 1	システム制御II 2
			電子制御工学実験II 4	電動機デバイスII 2
			電子制御総合演習 2	電子デバイスII 2
			工学基礎研究 2	ロボット工学II 2
			(小計) 25	電子応用工学 2
				電気回路III 2
				電子制御回路 2
				電子工学 2
				計算機アーキテクチャ 2
				機械運動学III 2
				(選択科目開設単位数) 22
				(選択科目修得単位数) 10以上



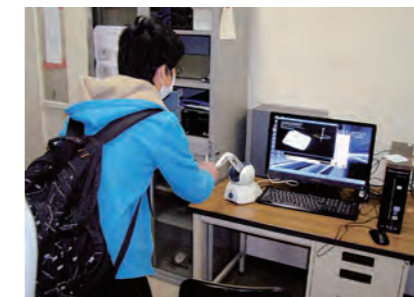
実験風景

## 教員

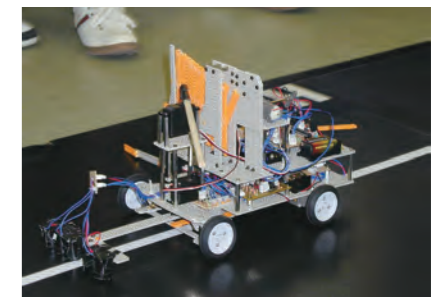
職名	氏名	学位	主な担当科目
教授	藤田 一彦	博士(工学)	電気磁気学 電子デバイス
	森口 博文	博士(理学)	応用数学
	(教務主事) 北川 秀夫	博士(工学)	ロボット工学
	福永 哲也	博士(工学)	電気磁気学 計算機アーキテクチャ
准教授	◎(学科長) 遠藤 登	博士(工学)	システム制御 情報処理
	小林 義光	博士(工学)	機械運動学 電子制御工学実験
	栗山 嘉文	博士(工学)	電子制御工学実習 材料の力学
助教	黒山 喬允	博士(工学)	制御工学 計測工学
	枝本 雅史	修士(工学)	電子制御工学実験 電子回路



3次元加工機



力覚フィードバック装置



ランサーロボット

# 環境都市工学科

<http://www.gifu-nct.ac.jp/civil/>



## 環境都市工学科の紹介

近年、わが国は多くの災害にみまわれています。なかでも平成23年に発生した東北地方太平洋沖地震は観測史上最大のマグニチュードを記録するとともに、地震に伴って発生した津波もあいまって甚大な被害をもたらし、わが国がまだまだ自然災害に対して脆弱な面を持っていることを思い知らされました。寸断された道路や鉄道により人々の生活基盤は奪われ、一刻も早い復旧が望まれる中、環境都市工学科を卒業した技術者達が住民の期待に応じて寝食を忘れ道路や鉄道の復旧にあたりました。発災から10年が経過しますが、復旧そして街の復興に向けた卒業生の活躍は続きます。

環境都市工学科では、自然災害から国土を守る「防災」、快適で安全な生活や産業を支える「社会基盤整備」に関わる技術を創造・提案できる能力を身につけます。さらに、自然と共生・調和し環境負荷の低減を考慮した「循環型の都市づくり」についても取り組みます。

卒業後に就職する場合、大きく分けて、防災や社会基盤整備に関する計画を立案する職種（国家・地方公務員、エネルギー・運輸・情報関係の民間企業）、防災や社会基盤に関する施設を設計・施工・維持管理する職種（設計会社、建設会社）、のいずれかに就きます。いずれも、自分の技術が住民の安全で快適な生活に貢献していることを実感できる仕事です。公共心が強く、住民の役に立つことに喜びを感じられる人にとって、工学の中では最も適した分野といえましょう。

## 環境都市工学科で養成する人材像及び学習・教育到達目標

環境都市工学は、安全かつ快適な社会活動を支え、環境にやさしい持続可能な社会を創るための学問であり、その主たる対象は「社会基盤」です。社会基盤とは、道路や鉄道、港や空港、上下水道、電気やガスなど、我々の日常生活や社会活動と密接にかかわる施設です。一方、社会基盤を強靱化し、かきこく使うことによって、巨大地震の発生や気象災害の頻発など自然災害から国土と人命を守ることにも繋がります。社会基盤は、我々にとって必要不可欠な存在であり、社会がどのように変化したとしても、その重要性は不変的です。

わが国の世界に冠たる社会基盤整備技術は、日本はもとより、世界の発展に大きく貢献していますが、今後は、環境負荷の低減が大きな課題であり、この課題に対しても世界をリードする役割が求められています。人類が持続的に発展をしていくためには、自然と共生した社会基盤の整備や地域の歴史や文化と調和のとれた創造的な都市づくりを実現できる技術者の養成が望まれています。

以上に基づき、環境都市工学科では、以下に示す「養成すべき人材像」及び「学習・教育到達目標」を掲げています。

### 養成すべき人材像

- 環境都市工学科は、人類が自然災害から国土を守り快適で安全な生活を支えるための「社会基盤の整備」と、自然と共生・調和し環境負荷の低減を考慮した「循環型の都市づくり」の創造に関する基本的な (D) 専門的知識・考え方を理解し、(E) 情報通信技術を駆使しながら (C) 国際的な視野で人類の持続的発展を支える社会基盤整備を (A) 主体性・多様性・協働性を持って積極的に推進できる (B) 創造的思考力を身に付けた実践的技術者を育成します。

## 学習・教育到達目標

<p><b>(A) 主体的学習能力</b></p> <p>① 技術者として必要となる自己管理能力、責任感、チームワーク力、体力等を持つことができる</p> <p>② 未来指向型のキャリアデザイン力を身につけることができる</p>
<p><b>(B) 創造的思考力</b></p> <p>① 新たな課題や実務上の問題点を理解して、自発的に課題を解決する計画を立案することができる</p> <p>② 基礎知識等を活用しながら、その計画を継続して実行することができる</p>
<p><b>(C) 国際的対応力</b></p> <p>① 人文・社会科学の知識を活用し、グローバルな視点で社会問題や環境問題を捉えることができる</p> <p>② 日本語および一つ以上の外国語を用いたコミュニケーション能力を身につけることができる</p>
<p><b>(D) 専門的能力</b></p> <p>① 数学や自然科学を基礎とした専門分野の基礎知識・能力を身につけることができる</p> <p>② 実験・実習で得られるデータの測定、処理および考察に関する実践的技術を身につけることができる</p>
<p><b>(E) 情報通信技術</b></p> <p>① 情報リテラシーを身につけることができる</p> <p>② 情報機器等を使いこなし、専門分野で必要とされる情報を収集・活用・発信することができる</p>

## 環境都市工学科のカリキュラム

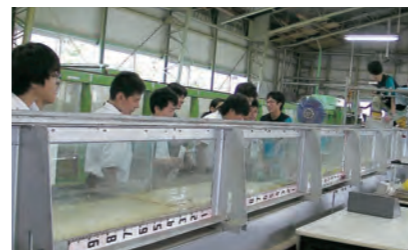
1年	2年	3年	4年	5年
<p>〈必修科目〉</p> <p>シビルエンジニアリング入門 2</p> <p>コンピュータリテラシ 1</p> <p>(小計) 3</p>	<p>〈必修科目〉</p> <p>測量学I 1</p> <p>測量実習I 2</p> <p>基礎製図 2</p> <p>基礎材料学 1</p> <p>基礎力学 2</p> <p>(小計) 8</p>	<p>〈必修科目〉</p> <p>応用物理 2</p> <p>測量学II 1</p> <p>測量実習II 2</p> <p>基礎実験I 3</p> <p>コンクリート工学I 2</p> <p>構造力学I 2</p> <p>水理学I 2</p> <p>土質力学I 2</p> <p>数理計画学I 2</p> <p>環境工学I 2</p> <p>(小計) 20</p>	<p>〈必修科目〉</p> <p>応用数学 2</p> <p>数値計算法 2</p> <p>空間情報工学 1</p> <p>設計製図 2</p> <p>基礎実験II 3</p> <p>コンクリート工学II 2</p> <p>構造力学II 3</p> <p>水理学II 3</p> <p>土質力学II 2</p> <p>地盤地質学 1</p> <p>数理計画学II 1</p> <p>環境工学II 2</p> <p>都市工学 1</p> <p>防災工学 1</p> <p>社会基盤工学 1</p> <p>総合演習I 1</p> <p>(小計) 28</p>	<p>〈必修科目〉</p> <p>総合実験 1.5</p> <p>鋼構造 2</p> <p>循環型社会形成論 2</p> <p>建設マネジメント 1</p> <p>総合演習II 1.5</p> <p>技術者倫理 1</p> <p>卒業研究 8</p> <p>(小計) 17</p> <p>〈選択科目〉</p> <p>構造解析学 2</p> <p>実践コンクリート工学 2</p> <p>地盤工学 2</p> <p>流域圏工学 2</p> <p>水文水資源工学 2</p> <p>環境生物・生態学 2</p> <p>都市交通計画 2</p> <p>エネルギー工学 2</p> <p>(選択科目開設単位数) 16</p> <p>(選択科目修得単位数) 12以上</p>



測量実習

## 教員

職名	氏名	学位	主な担当科目
教授	吉村 優治	博士(工学)	土質力学 防災工学
	鈴木 正人	工学博士	計画学 数値計算法
准教授	◎(学科長) 水野 和憲	博士(工学)	土質力学 地盤工学
	廣瀬 康之	工学修士	測量学 防災工学
	角野 晴彦	博士(工学)	環境工学 基礎実験
	水野 剛規	博士(工学)	構造力学 設計製図
	渡邊 尚彦	博士(工学)	応用数学 応用物理
助教	菊 雅美	博士(工学)	水理学 基礎実験
嘱託教授	川端 光昭	博士(工学)	都市工学 都市交通計画
	岩瀬 裕之	博士(工学)	コンクリート工学 実践コンクリート工学



津波造波実験



高専祭専門展学生作品



環境実験

# 建築学科

<http://www.gifu-nct.ac.jp/archi/>



## ■ 建築学科の紹介

建築は、「強」、「用」、「美」の要素から成り立つとされ、すなわち、安全に使えること、快適に使えること、そして美しいことが必要であり、これらのバランスが取れていることが重要とされます。

さらに、近年の地球環境や社会情勢の変化を背景に、建築に求められるものは変化しています。地震などの災害に強いだけでなく、もとの状態に回復できる能力（強靱さ）や防災・減災に向けた都市・地域づくり。地球資源の有効活用や温暖化防止に向けた、リサイクル、省エネルギー・創エネルギー性能や地域の歴史・文化としての建築・景観の継承・活用などです。すなわち、持続可能な住まい・地域社会づくりが強く求められています。

また、IoT時代の到来により、バーチャリアリティ（VR）を活用した空間表現や、建築の企画・設計から維持管理に至るまで情報技術を活用したBIMへの対応、デジタルインフラの推進も必要になってきています。

建築学科では、建築の専門知識に加えて、知の拠点としての役割を担う地域課題解決と連携した実践的教育や、現代社会において求められる持続可能な地域社会構築に寄与できる技術への探求にも力を入れています。また、関連する技術と教養を総合化する能力を有し、サステナブル社会、そしてカーボンニュートラル社会の実現に向けた問題解決能力を備え、社会に貢献できる建築技術者の育成を目指しています。

## ■ 建築学科で養成する人材像及び学習・教育到達目標

建築学科は、人間が社会生活を営む空間を構築するために建築・都市空間の構成技法、環境調整及び構造安全性に関する専門的技術と情報通信技術、加えて主体性・多様性・協働性をもってそれらを総合化する能力、および思考力・判断力・表現力を備えた国際的コミュニケーション能力と創造的思考力を有する人材を育成します。

以上に基づき、建築学科では、以下に示す「養成すべき人材像」及び「学習・教育到達目標」を掲げています。

### 養成すべき人材像

- 人間が社会生活を営む空間を構築するために建築・都市空間の構成技法、環境調整及び構造安全性に関する基礎的技術と教養を有し、それらを総合化できる技術者

### ■ 学習・教育到達目標

<p><b>(A) 主体的学習能力</b></p> <p>① 技術者として必要となる自己管理能力、責任感、チームワーク力、体力等を持つことができる</p> <p>② 未来指向型のキャリアデザイン力を身につけることができる</p>
<p><b>(B) 創造的思考力</b></p> <p>① 新たな課題や実務上の問題点を理解して、自発的に課題を解決する計画を立案することができる</p> <p>② 基礎知識等を活用しながら、その計画を継続して実行することができる</p>
<p><b>(C) 国際的対応力</b></p> <p>① 人文・社会科学の知識を活用し、グローバルな視点で社会問題や環境問題を捉えることができる</p> <p>② 日本語および一つ以上の外国語を用いたコミュニケーション能力を身につけることができる</p>
<p><b>(D) 専門的能力</b></p> <p>① 数学や自然科学を基礎とした専門分野の基礎知識・能力を身につけることができる</p> <p>② 実験・実習で得られるデータの測定、処理および考察に関する実践的技術を身につけることができる</p>
<p><b>(E) 情報通信技術</b></p> <p>① 情報リテラシーを身につけることができる</p> <p>② 情報機器等を使いこなし、専門分野で必要とされる情報を収集・活用・発信することができる</p>

## ■ 建築学科のカリキュラム

1年	2年	3年	4年	5年
〈必修科目〉	〈必修科目〉	〈必修科目〉	〈必修科目〉	〈必修科目〉
建築学通論 1	建築構法Ⅱ 1	応用物理Ⅰ 2	応用数学 A 2	RC構造Ⅱ 1
建築構法Ⅰ 1	空間デザイン基礎 1	デジタルデザインⅠ 1	応用数学 B 1	鉄骨構造Ⅱ 1
建築製図Ⅰ 2	インテリア基礎 1	デジタルデザインⅡ 1	応用物理Ⅱ 1	環境デザイン 1
(小計) 4	建築史Ⅰ 2	情報処理 1	構造力学Ⅱ 2	建築生産 2
	建築製図Ⅱ 2	構造力学Ⅰ 2	建築材料Ⅰ 1	建築法規 2
	(小計) 7	材料力学 1	RC構造Ⅰ 2	測量学 2
		木質構造 1	鉄骨構造Ⅰ 2	防災工学 1
		インテリアデザイン論 1	インテリア設計Ⅱ 2	卒業研究 8
		インテリア設計Ⅰ 1	建築史Ⅱ 1	(小計) 18
		建築計画Ⅰ 2	建築計画Ⅱ 2	〈選択科目〉
		環境工学基礎 1	地域都市計画 2	土質基礎工学 2
		建築設計製図Ⅰ 4	環境工学 2	構造デザイン 2
		建築環境実験 1	建築設備 2	計画特論 2
		建築構造実験 1	環境社会学 1	参加のデザイン 2
		(小計) 20	建築設計製図Ⅱ 4	建築史Ⅲ 2
			建築工学実験 1	建築設計製図Ⅲ 2
			建築技術者倫理 1	建築設備演習 2
			(小計) 29	建築材料Ⅱ 2
				複合構造 2
				(選択科目開設単位数) 18
				(選択科目修得単位数) 8以上



A科棟改修現場見学

## ■ 教員

職名	氏名	学位	主な担当科目
教授	犬飼 利嗣	博士(工学)	建築材料 構造力学
	(※1) 鶴田 佳子	博士(工学)	地域都市計画 建築設計製図
	小川 信之	博士(工学)	応用物理 統計力学
	(※2) 柴田 良一	博士(工学)	構造実験 構造デザイン
	◎(学科長) 青木 哲	博士(工学)	環境工学 建築設備
准教授	今田太郎	修士(工学)	建築計画 デジタルデザイン
	(※3) 櫻木 耕史	博士(工学)	建築計画 建築設計製図
講師	清水 隆宏	博士(工学)	建築史 インテリア設計
助教	石川あゆみ	博士(工学)	環境工学 建築環境実験
	山本 翔吾	博士(工学)	RC構造

※1男女共同参画推進室長 ※2研究主事 ※3学生相談室長



鉄筋コンクリート造骨組の精密解析



建築環境実験



インテリア設計制作風景

# 専攻科

<http://www.gifu-nct.ac.jp/senkoka/>



## ■ 専攻科の紹介

専攻科は、実践的技術者を養成する本科5年間の課程を基礎として、さらに2年間の高度な技術教育を施し、幅広い技術的知識と深い創造的思考力の修得によって、独創的な研究開発や環境保全を視野に入れた企画設計に対応できる技術力を養うこと、ならびに深い教養を身につけ豊かな人間性を養うことを目標としており、本校に「先端融合開発専攻」の1専攻が置かれています。

### ● 先端融合開発専攻

先端融合開発専攻は機械工学、電気情報工学、電子制御工学、環境都市工学、建築学を母体とする専攻であり、広くこれらの出身分野での学習を生かしつつ、その境界領域分野の諸問題にも対処できるよう、カリキュラムが構成されています。出身分野と異なる分野の技術を融合した問題解決手段により、ものづくりを展開するための創造的思考力を基盤として、世界の持続的な発展に貢献しうる技術者を育成することを目指します。また、豊橋技術科学大学との先端融合テクノロジー連携教育プログラムでは、本校の専攻科と豊橋技術科学大学が強みをもつ教育資源を有効活用しつつ、卒業後、地域等の社会で活躍することができる分野横断型の実践的技術者を育成することを目指します。

## ■ 専攻科で養成する人材像及び学習・教育目標

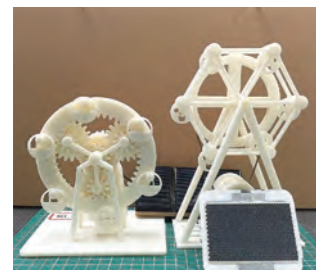
人類が地球上で持続的に発展していくには、生産に関わる各種資源物質の枯渇の防止と、地球上の生態系に影響を及ぼす諸物質の拡散防止などへの配慮が欠かせない。このためこれからの「ものづくり」においては、人間の労働や知的活動を支援し、より快適な社会生活を営むための人工環境を提供する一方で、地球環境の保全や循環型社会の構築に関する配慮が重要となる。専攻科では、社会生活上必要な各種「機能」とそれを実現する「もの（機械、電気・電子機器、建築物、社会基盤）」、「空間（生活、都市、自然）」、「エネルギー」、「知識・情報」およびそれらの「制御・管理」などから構成される「環境システム」を、地球環境の保全を考慮に入れて構想し、設計し、生産する、創造的思考力を育成することを目的としている。

以上に基づき、専攻科では、以下に示す「養成すべき人材像」及び「学習・教育目標」を掲げている。

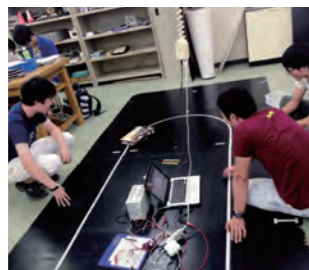
### 養成すべき人材像

#### ● 先端融合開発専攻

先端融合開発専攻は、(D) 専門分野をさらに深めることに取り組むとともに、これと異なる分野の技術システムを理解して、機械工学、電気電子工学、情報工学、土木工学、建築学などを融合した問題解決手段により、(A) 主体性・多様性・協働性などの人間力・思考力・表現力などの (B) 創造的な思考力、柔軟な (C) 国際的対応力および (E) 情報通信技術をもって、世界の持続的な発展に貢献しうる能力を有する人材を育成します。



3Dプリンタを使った実習



特別実験



全国高専デザインコンペティション(課題の木製タワーを振動台に設置)



## ■ 学習・教育到達目標

### (A) 主体的学習能力

- ① 技術者として必要となる自己管理能力、責任感、チームワーク力、体力等を持つことができる
- ② 未来志向型のキャリアデザイン力を身につけることができる

### (B) 創造的思考力

- ① 新たな課題や実務上の問題点を理解して、自発的に課題を解決する計画を立案することができる
- ② 基礎知識等を活用しながら、その計画を継続して実行することができる

### (C) 国際的対応力

- ① 人文・社会科学の知識を活用し、グローバルな視点で社会問題や環境問題を捉えることができる
- ② 日本語および一つ以上の外国語を用いたコミュニケーション能力を身につけることができる

### (D) 専門的能力

- ① 数学や自然科学を基礎とした専門分野の基礎知識・能力を身につけることができる
- ② 実験・実習で得られるデータの測定、処理および考察に関する実践的技術を身につけることができる

### (E) 情報通信技術

- ① 情報リテラシーを身につけることができる
- ② 情報機器等を使いこなし、専門分野で必要とされる情報を収集・活用・発信することができる

## ■ 専攻科のカリキュラム

### 先端融合開発専攻教育課程

1年			
一般科目	専門基盤科目	専門展開科目	
〈必修科目〉	〈必修科目〉	〈必修科目〉	
英語特講1	生命科学	特別実験	4
英語特講2	情報機器工学	特別実習1	2
(必修科目開設単位数計)	応用物理学	特別研究1	6
〈選択科目〉	(必修科目開設単位数計)	(必修科目開設単位数計)	12
先端数学入門	〈選択科目〉	〈選択科目〉	
(選択科目開設単位数計)	国際連携実習1	医療福祉工学特論	2
	計算力学	航空宇宙工学特論	2
	環境生態工学	リノベーションデザイン論	2
	量子力学	循環型社会特論	2
	応用数学特論	環境材料学	2
	企業経営概論	拡散現象論	2
	科学技術リテラシー教育実習	回路網学	2
	(選択科目開設単位数計)	デジタルシステム基礎	2
		建設計画学	2
		構造解析学特論	2
		環境調整工学	2
		特別実習2	1
		(選択科目開設単位数計)	23

2年			
一般科目	専門基盤科目	専門展開科目	
〈必修科目〉	〈必修科目〉	〈必修科目〉	
社会倫理学特論	物質化学	特別研究2	8
(必修科目開設単位数計)	創造工学実習	(必修科目開設単位数計)	8
〈選択科目〉	(必修科目開設単位数計)	〈選択科目〉	
文学	〈選択科目〉	画像情報処理	2
英語演習1	国際連携実習2	メカトロニクス特論	2
英語演習2	ヒューマンインターフェースデザイン	空気力学特論	2
(選択科目開設単位数計)	統計力学	材料分析工学	2
	情報工学	新エネルギー特論	2
	プロジェクトマネジメント	維持管理工学	2
	先端実験入門	環境計画学	2
	(選択科目開設単位数計)	電気機器特論	2
		水管理工学	2
		建設振動学特論	2
		都市形成論	2
		(選択科目開設単位数計)	22

# 学校行事

4月

学年始 前期始  
入学式 入寮式  
第1学年校内研修  
健康診断



体育大会

5月

寮祭  
スポーツ大会  
サークル活動リーダー研修会



ロボコン



研修旅行

6月

前期中間試験

7月

東海地区高等専門学校体育大会  
前期期末試験



寮祭

8月

オープンキャンパス  
夏季休業始  
全国高等専門学校体育大会



高専祭



卒業式

9月

夏季休業終  
前期終

10月

後期始 スポーツ大会  
高専祭 全国高専プログラミングコンテスト  
ロボコン東海北陸地区大会



ブック  
ハンティング



寮祭

11月

研修旅行(第3・第4学年)  
読書感想文等 各種コンクール  
受賞者表彰(図書館)  
後期中間試験

東海北陸地区高専英語プレゼンテーションコンテスト  
ロボコン全国大会  
ブックハンティング(図書館)

12月

冬季休業始  
全国高専デザインコンペティション



入学式



スポーツ大会

1月

冬季休業終  
全国高専英語プレゼンテーションコンテスト



読書感想文等  
各種コンクール  
受賞者表彰

2月

入学試験  
後期期末試験

3月

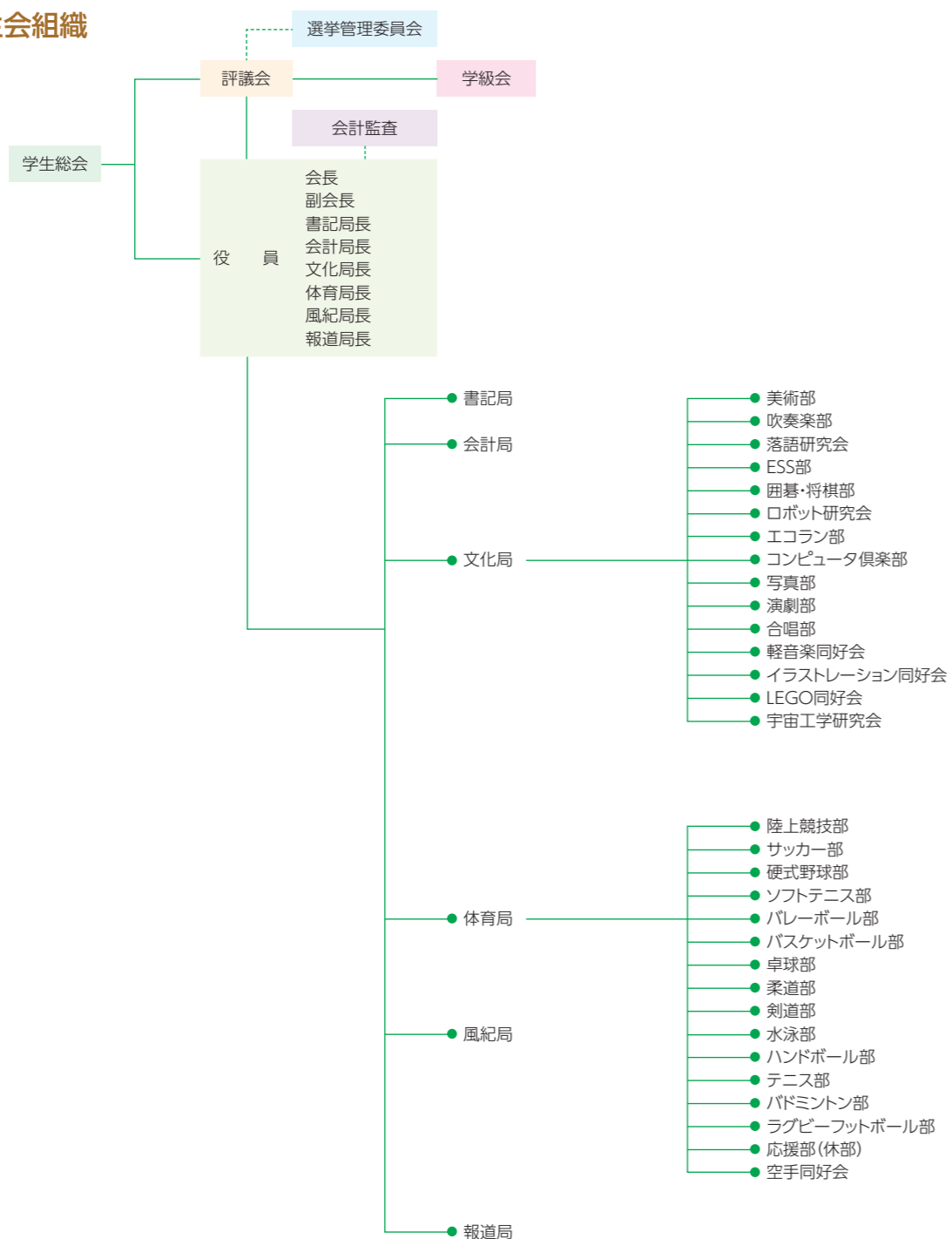
卒業式 修了式  
後期終 学年終



学生会は、学校の指導のもとに学生の自発的な活動を通じて、その人間形成を助長し、本校の教育目的を達成するため、次のことを目標として活動しています。

- ① 学生生活を楽しく、豊かで規律正しいものにし、よい校風をつくる態度を養う。
- ② 健全な趣味や豊かな教養を養い、個性の伸長を図る。
- ③ 心身の健康を助長し、余暇を活用する態度を養う。
- ④ 学校生活における集団の活動に積極的に参加し、自主性を育てるとともに集団生活において協力し、民主的に行動する態度を養う。
- ⑤ 学校生活における自発的な能力を養うとともに、公民としての資質を向上させる。

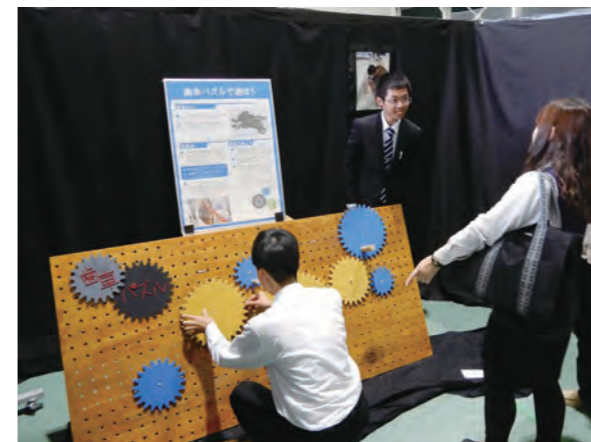
## 学生会組織



## 専門展

岐阜高専の高専祭には、毎年4年生が『専門展』を開催します。『専門展』とは、各学科の特色となる作品を展示するものですが、中には体験型の作品があったりしてとても楽しい催しです。

2020年は新型コロナウイルス感染症拡大防止のため、高専祭は中止となりました。2019年の『専門展』では、機械工学科は「古今を繋ぐからくり仕掛け」電気情報工学科は「バリアフリーのその先」電子制御工学科は「私たちと、制御と未来と」環境都市工学科は「新時代の防災」建築学科は「生きる」を彩る」をテーマとして、各学科が工夫を凝らした作品を展示しました。高専祭での展示ですので、一般のお客様も多数見学に来られます。そこで、ただ作品を展示するだけでなくプレゼンテーションも行い、一般のお客様にも分かりやすく、親切に説明し、時には質問に答えることもあります。工学の知識がなくともとても楽しい作品をご覧になれます。



機械工学科展示



電気情報工学科展示



電子制御工学科展示



環境都市工学科展示



建築学科展示

## 外国人留学生

本校では、平成3（1991）年から文部省（現文部科学省）を通して、国費・マレーシア政府派遣およびモンゴル政府派遣等留学生を受入れています。これまでに受入れた留学生は、令和3（2021）年度までに計85名です。現在、在籍している留学生は4名、その国籍は、マレーシア、モンゴル、インドネシアです。



東海地区高専留学生交流会（乗鞍）

### 国別受入留学生の内訳（平成3年度～令和3年度）

国名	学科	機械工学科	電気情報工学科	電子制御工学科	環境都市工学科	建築学科	国別合計
マレーシア		17	5	16	6	2	46
ラオス		0	6	0	0	0	6
ヴェトナム		0	3	0	0	1	4
モンゴル		2	0	1	2	3	8
インドネシア		1	2	1	0	0	4
スリランカ		0	1	1	1	0	3
カンボジア		0	0	0	0	4	4
その他※		1	2	3	0	4	10
学科別合計		21	19	22	9	14	85

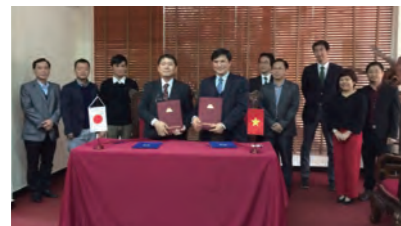
※その他は受入が2名以下の国（イラン、フィリピン、タイ、フィジー、ブラジル、ケニア、パングラディッシュ）

## 包括交流協定の締結校

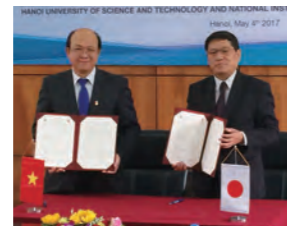
本校は、学生の海外インターンシップ（短期留学派遣）や教員の学術交流等の“国際化”推進のために、平成23（2011）年度より、海外の大学との包括的な交流協定締結に着手しました。初めに、平成23年11月にインドネシアのバンドン工科大学と協定を結び、その後右表の大学と協定を結び、令和3年4月現在で、包括交流協定締結校は12大学となっております。

### 包括交流協定の内訳（平成23年度以降）

相手国	大学名	締結年月日
インドネシア共和国	バンドン工科大学	2011/11/3
マレーシア連邦	マレーシア工科大学	2012/7/30
ドイツ連邦共和国	ハノーバー大学	2012/9/24
アメリカ合衆国	アイオワ大学	2013/4/12
ウズベキスタン共和国	トリノ工科大学タシケント校	2014/6/25
//	タシケント工科大学	2015/9/9
//	タシケント自動車・道路建設大学	2016/1/26
フランス共和国	リールA技術短期大学	2016/2/2
ベトナム社会主義共和国	ハノイ建設大学	2017/1/16
//	ベトナム中部土木大学	2017/5/2
中華人民共和国	江蘇城郷建設職業学院	2017/8/29
フランス共和国	アルトワ大学	2017/9/27
マレーシア連邦	トンフセインオン大学	2018/2/25
タイ王国	ラジャマンガラ工科大学タンヤブリ校	2020/10/8



ハノイ建設大学（ベトナム）  
Hanoi Architectural University



ハノイ工科大学（ベトナム）  
Hanoi University of Science and Technology



トンフセインオン大学（マレーシア連邦）  
Universiti Tun Hussein Onn Malaysia



マレーシア工科大学（マレーシア連邦）  
Universiti Teknologi Malaysia



トリノ工科大学タシケント校（ウズベキスタン共和国）  
TTPU, Turin Polytechnic University in Tashkent

## 海外インターンシップ・短期留学（派遣・受入）

本校の海外インターンシップ（派遣）は、平成15年に（株）TYK（本校地域連携協会の会員）牛込進会長のご意向により同社の現地法人TYK America Inc.（米国ピッツバーグ）で専攻科生を3週間のインターンシップ生として受け入れていただいたのが始まりになります。平成17年からはTYK Ltd.（英国ダーラム）でのインターンシップが続いております。

また、平成24年度には、包括交流協定を締結した海外大学への短期留学がスタートしました。毎年十数名の専攻科生が夏季休業中に現地大学の教員の指導のもと、研究・実習を行っております。さらに平成26年度からは協定締結校から短期留学生の受け入れを開始しました。毎年5-8月にかけて20名前後の短期留学生が本校教員の指導のもと研究・実習を行うとともに、本校学生企画の日本文化体験イベントなどを通じ交流を深めています。これら海外インターンシップ・短期留学（派遣・受入）は日本学生支援機構（JASSO）、若船会（本校同窓会）、教育後援会からの支援を得て行われています。

### 海外インターンシップ派遣・受入の内訳（平成15年度以降）

協定大学・企業	年度	H15 ~26	H27	H28	H29	H30	R元
TYK Ltd.	派遣	22	2	2	2	2	2
	受入	7	3	3	3	2	2
バンドン工科大学	派遣	3	3	3	2	2	2
	受入	5	2	3	3	3	2
マレーシア工科大学	派遣	7	5	3	2	2	1
	受入	2	2	2	2	2	2
ハノーバー大学	派遣	3	2	2	2	2	2
	受入	2	3	3	2	2	2
アイオワ大学	派遣	0	2	2	2	0	0
	受入	0	4	3	2	2	2
トリノ工科大学 タシケント校	派遣	0	0	0	0	0	0
	受入	0	0	3	0	0	0
タシケント工科大学	派遣	0	0	0	0	0	0
	受入	0	0	0	2	2	2
リールA技術 短期大学	派遣	0	0	0	0	0	0
	受入	0	0	0	2	3	2
ハノイ建設大学	派遣	0	0	0	0	0	0
	受入	0	0	0	2	3	2
中部土木大学	派遣	0	0	0	0	0	0
	受入	0	0	0	2	0	2
ハノイ工科大学 短期大学	派遣	0	0	0	0	0	0
	受入	0	0	0	2	0	0
リパブリック・ ポリテクニク	派遣	0	0	0	0	0	0
	受入	0	0	2	3	3	4
タマサート大学	派遣	0	0	0	0	0	1
	受入	0	0	0	0	1	1
トゥン・フセイン・ オンマレーシア大学	派遣	-	-	-	-	-	2
	受入	-	-	-	-	-	3



ハノーバー大学



アイオワ大学



バンドン工科大学の海外インターンシップ  
（現地トヨタ工場見学、現地小学校への環境教育活動など）

## シアトル未来理工系人材育成プログラム

岐阜高専では2016年にグローバル高専事業拠点校に選出されて以降、グローバル人材の育成に注力しています。

その活動の中で、毎年9月、シアトル未来理工系人材育成プログラムを実施しています。本プログラムでは約30名の学生が10日間の日程で、シアトル現地でホームステイをしつつ、ボーイング社などの現役エンジニアとの懇談会、現地高校との交流会、DigiPen大学でのプログラミング研修を行なっています。また、「自分がボーイング社に勤めると仮定して、技術革新にどのように貢献できるか?を自分が学んでいる分野から考える」などの課題についてグループワークに取り組み、最終日にその成果を英語でプレゼンテーションしています。参加学生より「ボーイングやマイクロソフトなどの世界的な企業のエンジニアと懇談することができた」「ホストファミリーと親交を深めることができた」などの感想のほか、「今後の進路を考える良い機会になった」との感想を得ています。本プログラムの実施期間は短いものではありませんが、参加学生にとって今後のキャリアを考える上で貴重な経験になると考え、引き続き、本プログラムを実施していく計画です。



本校は、地域貢献活動にも力を注いでいます。その活動拠点がテクノセンターです。本センターには、地域企業・金融機関・地方公共団体などの外部連携を深める技術相談や共同研究などを推進する技術開発部門と、地域社会のニーズを意識した本校学生の実践的教育を取り扱う技術教育部門があります。その設置目的は、本校の教育・研究の発展とともに地域社会における産業技術の振興及び発展に一層貢献することです。また本校の教育・研究に協力することを通して地域の産業並びに文化の振興を図り、地域社会の発展に寄与することを目的として岐阜高専地域連携協力が設置され、人材育成セミナーの支援や協力企業説明会、見学会などを実施しています。



事業名	ウェブサイト
地域連携協会	<a href="http://www.gifu-nct.ac.jp/cooperative/">http://www.gifu-nct.ac.jp/cooperative/</a>
産学官連携アドバイザー	<a href="http://www.gifu-nct.ac.jp/research/r3-adviser.pdf">http://www.gifu-nct.ac.jp/research/r3-adviser.pdf</a>
機器分析室	<a href="http://www.gifu-nct.ac.jp/techno/analysis/top.html">http://www.gifu-nct.ac.jp/techno/analysis/top.html</a>
公開講座	<a href="http://www.gifu-nct.ac.jp/about/extension_lecture/">http://www.gifu-nct.ac.jp/about/extension_lecture/</a>
岐阜高専教員研究シーズ集	<a href="http://www.gifu-nct.ac.jp/research/teachers/">http://www.gifu-nct.ac.jp/research/teachers/</a>



岐阜高専地域連携協会総会



テクノシンポジウム



中核人材育成塾

## 活動スケジュール

事業名	実施日
地域連携協会総会 産官学交流懇談会 テクノシンポジウム2022	令和4年2月3日(木)

## 活動内容

事業名	内容
リテラシー等の活動・報告会・イベント行事	ぎふサイエンスフェスティバル(岐阜市文化センター)
地域連携協会会員と岐阜高専との研究プロジェクト	4件
ネットワーク大学コンソーシアム岐阜	科目名 〔後期〕数学アラカルト 実験アラカルト

## 活動内容

### ■ 科学技術 (ものづくり) リテラシー教育実習

諸外国と比べて日本は一般市民の科学技術の役割や原理・法則を理解する能力は低いとされています。これは児童の理科・科学離れにより理科・科学に対し苦手意識をもったまま大人になってしまうことが原因の一つでもあるようです。したがって科学技術リテラシー向上には、児童も含めた一般市民に対して科学技術に関心を持ってもらう活動が必要となります。しかしながら一般市民に分かりやすく科学技術を説明するためには、まず説明する者が科学技術リテラシーを身に付けていないといけません。そこで本校では、工学的知識の習得だけでなく、学んだ科学技術を一般市民に分かりやすく説明する実習を通して、学生の科学技術リテラシーの醸成を行っています。この活動では、小中学生または一般市民に対して科学技術に関連した工作教室や実験体験を企画し、実際に学外で実施(発表)します。学外で発表するテーマは科学技術の持つ社会性を一般市民に伝えることができるものとしています。また、学外の発表までに工作に必要なキット、実演のための実験装置、専用のアプリなど、学外の発表のために必要な独自の教材を作ります。

実習テーマの実例として、探査ロボット、ロケット、GPS、小水力発電、地震防災、地域づくりなど私たちの生活に関わりのある科学技術を扱っています。これにより学生自身が科学技術の持つ社会性を学び、それを学外で説明することによって一般市民の科学技術リテラシーが向上していくことを目指しています。

### ■ 公開講座一覧

#### 令和3年度 岐阜高専公開講座開設一覧

No.	講座の名称	担当学科	開催日	受講対象	受講料
①	「夢を地図に残す 環境都市工学入門」 ～キーワードを探し出せ!～	環境都市工学科	7月17日(土)	小学校中学年以上 親子での参加可	無料
②	はじめての七宝焼き	技術室	8月4日(水)	小学校高学年以上	無料
③	マイコンちゃんじ ーマイコンを使った電子工作とプログラミング講座ー	電気情報工学科	8月8日(日)	小学校5・6年生 中学生	材料費 2,000円
④	きのくにロボットコンテスト小学生部門	機械工学科	①8月8日(日) ②10月10日(日)	小学生	無料
⑤	きのくにロボットコンテスト中学生部門	機械工学科	①8月8日(日) ②10月10日(日)	中学生	無料
⑥	すまいづくり入門(設計製図編) 自分の理想のすまいを作ろう	建築学科	8月18日(水)	中学生・保護者 中学校教諭	無料
⑦	すまいづくり入門(インテリア編) 3Dプリンタで家具を作ろう	技術室 (建築学科)	8月19日(木)	中学生・保護者 中学校教諭	無料
⑧	親子で挑戦!女子中学生のための七宝焼き入門	機械工学科	8月22日(日)	女子中学生・ その保護者	無料
⑨	LEDを使ったミニイルミネーションを作ろう	技術室	9月5日(日)	中学生以上 (小学5・6年生対応可)	無料
⑩	電子回路の組み立てとロボットの製作	電子制御工学科	10月2日(土)	中学生	材料費 2,500円

※小学生は保護者の同伴が必要

### ■ 出前授業

本校では、将来の社会の担い手となる中学生に対し、専門的内容に対して早期に興味や関心をもってもらえることを目的とした「出前授業」を積極的に実施しています。これは、自然科学、人文科学、工学(機械、電気情報、電子制御、環境都市および建築)を専門とする豊富な講師陣が中学校に出向いて専門的な内容をわかりやすく教授するものであり、日常では体験することのできない授業を中学生に提供しています。令和2年度には5テーマ2件の授業を行っています。

#### 令和2年度に実施した「出前授業」一覧

- 動くロボットをブロックで作ろう
- 宇宙開発の話とモデルロケット体験
- 磁石につかないアルミでできた1円玉は、なぜ磁石についていくの??ーリニアモーターカーの原理ー
- GPSを使ってみよう
- 地域で防災を考える!(東海地震から身を守ろう)

#### 関連ウェブサイト

<http://www.gifu-nct.ac.jp/admission/delivery/>



# 図書館

図書館は、教育及び研究に必要な資料を利用者に供することを目的としており、専門書を中心に約9万冊の蔵書があります。館内は明るく開放的な雰囲気が保たれており、開架図書は利用者が活用しやすいように、資格検定、就職進路、特許ものづくりなど、コーナー毎に配置されています。また、ブックハンティングや文献検索講習会をはじめ、企画展など四季折々にイベントを開催しています。

平日の開館時間は午前8時30分から午後8時まで、土曜日は午前9時から午後4時までで、試験期間中は土曜日開館時間延長及び日・祝日開館をしています。令和元年度、図書館棟の改修が行われ、耐震補強と館内及び周辺が整備され、自習スペースの増設など利用環境が整いました。

## (1) 開館時間

月曜日～金曜日  
午前8時30分～午後8時  
(雄志寮が閉寮期間中は午後5時まで)  
土曜日  
午前9時～午後4時  
(館長が必要と認めた試験期間中の土・日・祝日は午後7時まで)

## (2) 休館日

日曜日・国民の祝日  
年末年始の休日(12月29日～翌年の1月3日)  
雄志寮が閉寮期間中の土曜日  
※臨時休館はその都度ホームページとLMSでお知らせします。

詳しい開館日 開館時間は  
図書館ホームページでご確認ください  
<https://www.gifu-nct.ac.jp/tosho/>



新入生ガイダンス



図書館棟外観



閲覧室内の様子

## 蔵書数 (2021年4月1日現在)

分類	和書	洋書	合計
総記	2,746	217	2,963
哲学	2,917	192	3,109
歴史	5,820	133	5,953
社会科学	7,272	201	7,473
自然科学	15,499	3,313	18,812
工学	27,440	2,364	29,804
産業	1,184	31	1,215
芸術	4,022	156	4,178
言語	3,789	2,202	5,991
文学	13,159	2,400	15,559
計	83,848	11,209	95,057

## 雑誌種数

和書	洋書	合計
56	2	58

## 視聴覚資料数

DVD等	355
------	-----

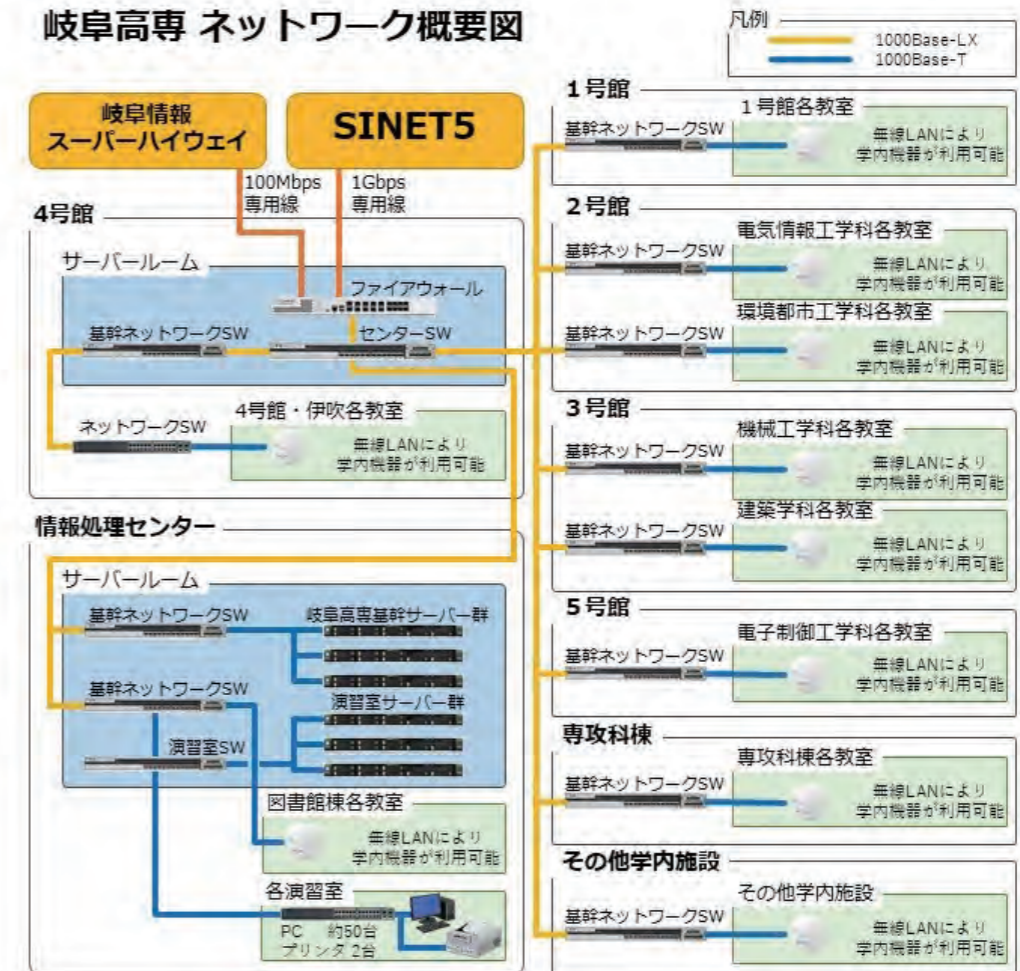
# 情報処理センター

情報処理センターは、情報教育、eラーニング、CAI (計算機支援による教育)、CAD (計算機支援による設計) 教育及び卒業研究、学術研究などに利用できる各学科共通の施設です。

校内LANはギガビットイーサネットを整備され、外部へはSINET5及び岐阜情報スーパーハイウェイにより接続されます。

平成28年4月に教育用システムを更新し、ネットワークブートシステムにより、情報処理センター内をはじめとするあわせて4つの演習室に200台のパソコンを運用しております。これらのパソコンは、インターネットにも接続されていますので、学生は電子メールでいろいろな人とコミュニケーションしたり、世界のホームページを見ることや文献の検索をしたり、LMS (教育支援システム) にアクセスして自習したりすることもできます。

## 岐阜高専 ネットワーク概要図



授業の様子



ラーニングコモンズ2

# 学 寮

本校には構内に学生寮があります。収容人員は305名です。学生寮は、「雄志寮」と称し、校舎から歩いて数分のところにあります。毎年、60名程度の新入生が入寮を希望し、許可されています。雄志寮は、男子用に4つの寮棟（A寮・C寮・D寮及びE寮）と女子用に2つの寮棟（B寮及びF寮）の併せて6つの寮棟から構成されており、その居室には机・椅子・ロッカー・ベッドなどが備えつけてあります。このうち、B寮は日本人学生と留学生との混在寮となっています。

また、学生寮には寮生のほとんどすべてが一緒に食事をとることのできる大きな食堂も付属しています。寮生会による自主的な活動も盛んです。教員が毎晩寮内に泊まり、見回りや点呼の確認をし、規律ある生活ができるよう配慮されています。

寄宿料は月額700円（ただしA寮及びF寮個室・B・C・D寮は800円）ですが、そのほか、食費（月額約42,000円）、光熱費・共通経費等（年額55,000円）、エアコンリース料等、電気使用料（年額27,600円）が必要です。（光熱費・共通経費等は料金改定を予定しています）

## 構成及び収容人員

寮棟名	居室種類	室数	収容人員
A 寮	2人室	41	90
	1人室	8	
B 寮	1人室	36	36
C 寮	1人室	45	45
D 寮	1人室	84	84
E 寮	2人室	6	12
F 寮	2人室	16	38
	1人室	6	
計		242	305

## 寮生数

(令和3年5月1日現在)

学年 学科	1年	2年	3年	4年	5年	計
	機 械 工 学 科	11(3)	9(1)	14【1】	10	9(2) ((1))【1】
電気情報 工 学 科	8(2)	13(2)	8(3)	5【1】	5	39(7) 【1】
電子制御 工 学 科	10(1)	5(1)	14(1)	16(1)	9	54(4)
環境都市 工 学 科	9(2)	7(3)	6(1)	9(2) 【1】	3(1)	34(9) 【1】
建築学科	16(8)	9(5)	13(7)	11(7)	6(1)	55(28)
計	54(16)	43(12)	55(12) 【1】	51(10) 【2】	32(4) ((1))【1】	235(54) ((1))【4】
先端融合 開発専攻	0	0				0
計	0	0				0

※ ( ) は女子学生、(( )) は女子学生の中の留学生、【 】 は留学生で内数



学寮



ソフトボール大会

# テクノセンター

テクノセンターは学内全学科の共同利用施設であり、地域連携活動とともに、生産技術の教育や学術研究、クラブ活動などのために、工作実習や加工設備の提供、装置の製作などを行っています。例えば、卒業研究やロボットコンテストのための製作活動が行われます。また、実習教育を受けていない学生のためのセンター利用講習会や、学外の方々（中学生や一般社会人）のための公開講座も行っていきます。

テクノセンターには教育用の基本的な工作機械に加え、コンピュータを搭載した最新鋭の多機能工作機械が多数設置されています。その中の代表的なものを表1に示します。

なお、機械工学科第4学年では設計から製造に至る全プロセスを体験する総合実習を行っています。

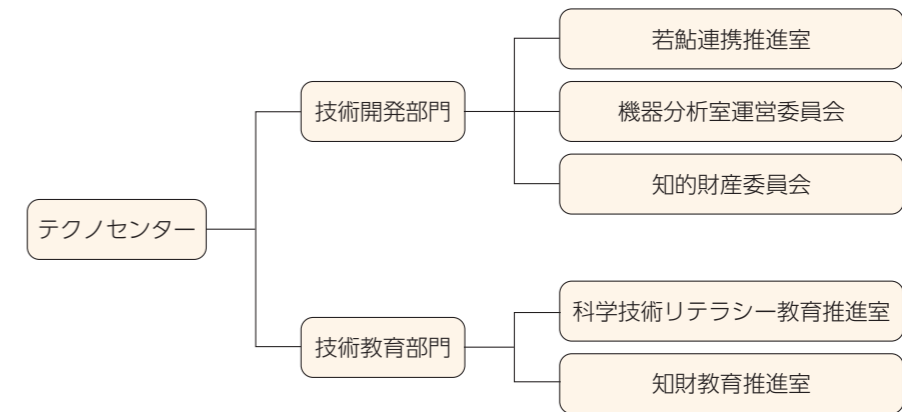
ホームページ

<http://www.gifu-nct.ac.jp/research/>



表1 代表的な設備

設備名	台数
旋盤	12
フライス盤	9
シャーリングマシン	1
電気炉	2
CNC旋盤	2
CNCフライス盤	1
マシニングセンタ	2
放電加工機	2
平面研削盤	1
産業用ロボット	2
アーク溶接機	11
ガス溶接装置	2
FA教育実習システム	1



テクノセンター組織図



マシニングセンター



放電加工機



FA教育実習システム

## ・機器分析室



走査型電子顕微鏡  
(日立ハイテック、S-3400N)



X線回折装置  
(リガク、SmartLab)



フーリエ変換赤外分光装置

## ・科学技術リテラシー教育推進室の活動



ぎふサイエンスフェスティバル



ひらめきパズル

## ・外部資金獲得のための講演会



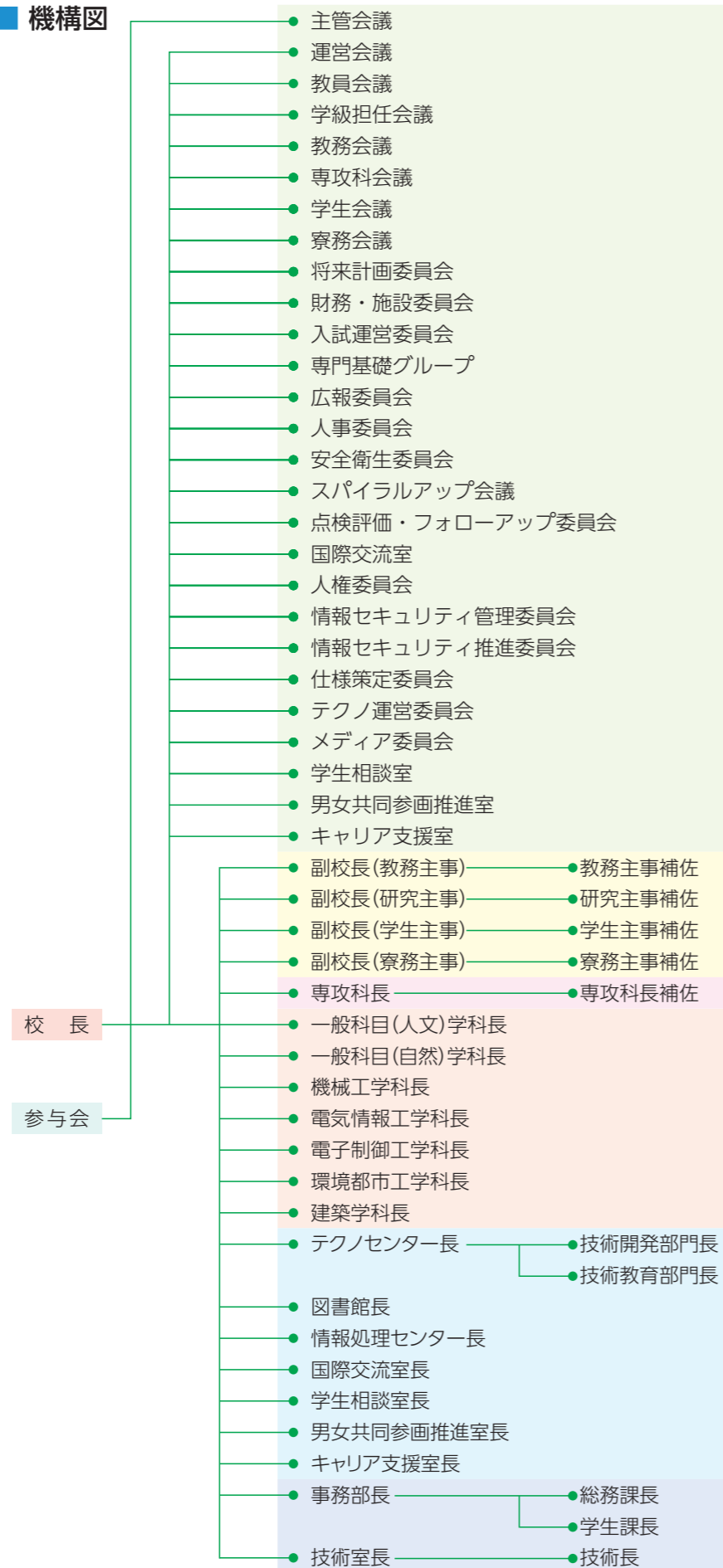
# 組織

## ■ 職員の現員

令和3年4月1日現在

区分	現員	男	女
教育職員			
校長	1	1	
教授	31	30	1
准教授	26	22	4
講師	9	6	3
助教	5	4	1
助手	0	0	0
事務系職員	42	25	17
合計	114	88	26

## ■ 機構図



## ■ 役職員

職名	氏名
校長	伊津野真一
副校長(教務主事)	北川 秀夫
副校長(研究主事)	柴田 良一
副校長(学生主事)	山本 浩貴
副校長(寮務主事)	中島 泰貴
専攻科長	片峯 英次
専攻科長補佐	鶴田 佳子
一般科目(人文)学科長	亀山 太一
一般科目(自然)学科長	上原 敏之
機械工学科長	石丸 和博
電気情報工学科長	富田 睦雄
電子制御工学科長	遠藤 登

職名	氏名
環境都市工学科長	水野 和憲
建築学科長	青木 哲
テクノセンター長	山田 実
技術室長	羽室 秀樹
技術開発部門長	山田 実
技術教育部門長	飯田 民夫
図書館長	亀山 太一
情報処理センター長	山田 博文
国際交流室長	羽淵 仁恵
学生相談室長	櫻木 耕史
男女共同参画推進室長	鶴田 佳子

## ■ 事務部等役職員

職名	氏名
事務部長	羽室 秀樹
総務課長	竹中 久雄
学生課長	高橋 利枝

職名	氏名
総務課課長補佐(財務担当)	田中 猛氏
技術長	佐藤 健治

## ■ 学校医等

職名	氏名
学校医	堀部 廉
学校医	横山 仁美
学校医	天野 雄平
学校歯科医	竹内 幹生

職名	氏名
学校薬剤師	高田 浩孝
カウンセラー	阿部 彩人
カウンセラー	山本 浩代
カウンセラー	野田 仁美
カウンセラー	笹野 愛樹







# 学 生

## 入学定員・学生数

令和3年5月1日現在

学 科	入学定員	1年	2年	3年	4年	5年	計
機 械 工 学 科	40	43 (5)	44 (6)	44 (2) ①●	43 (1) ●	41 (3) ①	215 (17) ②●
電 気 情 報 工 学 科	40	41 (6)	43 (5) ●	41 (10)	44 (3) ①●	44 (5)	213 (29) ①●
電 子 制 御 工 学 科	40	42 (3)	42 (4)	45 (2)	40 (4)	43 (1)	212 (14)
環 境 都 市 工 学 科	40	42 (15)	46 (19) ●	40 (17)	48 (16) ①	41 (12)	217 (79) ①●
建 築 学 科	40	42 (20)	41 (22)	40 (23)	44 (28)	37 (15)	204 (108)
合 計	200	210 (49)	216 (56) ●	210 (54) ①●	219 (52) ②●	206 (36) ①	1061 (247) ④●
先 端 融 合 開 発 専 攻	20	40 (10) ●	36 (3) ●	/			76 (13) ●
先 端 融 合 テ ク ノ ロ ジ ー 連 携 教 育 プ ロ グ ラ ム	若干名	1	1	/			2
合 計	20	41 (10) ●	37 (3) ●	/			78 (13) ●

注( )内は女子学生、○は留学生、●は休学者でともに内数

## 外国人留学生

令和3年5月1日現在

学 科	学年	マレーシア	モンゴル	インドネシア	計
機 械 工 学 科	3年			1	1
	4年				
	5年	1(1)			1(1)
電 気 情 報 工 学 科	3年				
	4年	1			1
	5年				
電 子 制 御 工 学 科	3年				
	4年				
	5年				
環 境 都 市 工 学 科	3年				
	4年		1		1
	5年				
建 築 学 科	3年				
	4年				
	5年				
合 計		2(1)	1	1	4(1)

注( )内は女子学生、内数

## 奨学生(日本学生支援機構)

令和2年度

学 科	1年	2年	3年	4年	5年	計
機 械 工 学 科			1	3	1(1)	5(1)
電 気 情 報 工 学 科	1		1	4(1)	4	10(1)
電 子 制 御 工 学 科	1		3	7	3	14
環 境 都 市 工 学 科			1	2		3
建 築 学 科			1	3	3(2)	7(2)
合 計	2		7	19(1)	11(3)	39(4)
先 端 融 合 開 発 専 攻	5(1)	3	/			8(1)
合 計	5(1)	3	/			8(1)

注( )内は女子学生、内数

# 学 生

## 出身県別学生数

令和2年5月1日現在

学 科	学年	岐阜	愛知	滋賀	その他	計
機 械 工 学 科	1年	40(6)	3	1		44(6)
	2年	33(2)	6			39(2)
	3年	41(1)	5	1	2	49(1)
	4年	35(1)	6(1)	2	1(1)	44(3)
	5年	31(4)	6			37(4)
電 気 情 報 工 学 科	1年	38(4)	3(1)	1		42(5)
	2年	34(7)	7(3)	1		42(10)
	3年	34(4)	7		2	43(4)
	4年	41(4)	5	1(1)		47(5)
	5年	30(3)	4(1)	1		35(4)
電 子 制 御 工 学 科	1年	37(4)	4	1		42(4)
	2年	36(1)	6	2(1)		44(2)
	3年	37(3)	5	2(1)		44(4)
	4年	35(2)	9	2	1	47(2)
	5年	30(2)	6	1		37(2)
環 境 都 市 工 学 科	1年	33(12)	7(3)	1	2(1)	43(16)
	2年	35(18)	8(3)			43(21)
	3年	40(12)	5(3)		2	47(15)
	4年	37(11)	6(1)		2(1)	45(13)
	5年	38(13)	4	1(1)	1(1)	44(15)
建 築 学 科	1年	37(19)	2(1)	1(1)	1(1)	41(22)
	2年	31(16)	4(3)		5(4)	40(23)
	3年	30(21)	6(3)	1	7(4)	44(28)
	4年	28(10)	5(3)	1(1)	3(1)	37(15)
	5年	30(18)	5(3)	1(1)	5(3)	41(25)
合 計		871(198)	134(29)	22(7)	34(17)	1061(251)
比 率 (%)		82.1	12.6	2.1	3.2	100.0

注( )内は女子学生、内数

## 専攻科出身学校別学生数

令和2年5月1日現在

学 科	学年	岐阜高専	金沢高専	熊本高専	大分高専	計
先 端 融 合 開 発 専 攻	1年	36(4)	1	1		38(4)
	2年	34(5)			1	35(5)
合 計		70(9)	1	1	1	73(9)

注( )内は女子学生、内数

## 入学志願者数及び倍率

学 科	定員	平成30年度 2018		平成31年度 2019		令和2年度 2020		令和3年度 2021	
		志願者数	倍率	志願者数	倍率	志願者数	倍率	志願者数	倍率
機 械 工 学 科	40	70(1)	1.8	80(2)	2.0	74(9)	1.9	36(5) 2	0.9
電 気 情 報 工 学 科	40	78(9)	2.0	85(14)	2.1	93(10)	2.3	73(11) 1	1.8
電 子 制 御 工 学 科	40	85(4)	2.1	82(4)	2.1	80(6)	2.0	70(4) 1	1.8
環 境 都 市 工 学 科	40	71(23) 1	1.8	73(25)	1.8	81(30) 1(1)	2.0	51(15)	1.3
建 築 学 科	40	104(44)	2.6	101(50)	2.5	93(45)	2.3	74(34) 3(1)	1.9
合 計	200	408(81) 1	2.0	421(95)	2.1	421(100) 1(1)	2.1	304(69) 7(1)	1.5

注( )内は女子学生、内数、志願者数の下段は、帰国子女特別選抜の志願者数を示す。

## 編入学志願者数及び入学者数

学 科	平成30年度 2018		平成31年度 2019		令和2年度 2020		令和3年度 2021	
	志願者数	入学者数	志願者数	入学者数	志願者数	入学者数	志願者数	入学者数
機 械 工 学 科								
電 気 情 報 工 学 科	1	0						
電 子 制 御 工 学 科	1	1						
環 境 都 市 工 学 科					1	1		
建 築 学 科	1	1	3	1	2	1		
合 計	3	2	3	1	3	2		

注( )内は女子学生、内数

## 専攻科志願者数及び入学者数

学 科	平成30年度 2018		平成31年度 2019		令和2年度 2020		令和3年度 2021	
	志願者数	入学者数	志願者数	入学者数	志願者数	入学者数	志願者数	入学者数
先 端 融 合 開 発 専 攻	53(4)	33(2)	62(5)	36(5)	67(7)	36(4)	59(14)	40(9)
合 計	53(4)	33(2)	62(5)	36(5)	67(7)	36(4)	59(14)	40(9)

注( )内は女子学生、内数

# 卒業生の進路

年度	学 科	卒業生数	就職者数	進学者数	その他
平成29年度 (2017)	機 械 工 学 科	37(2)	19(1)	18(1)	
	電 気 情 報 工 学 科	47(6)	20(5)	27(1)	
	電 子 制 御 工 学 科	40(2)	20(2)	20	
	環 境 都 市 工 学 科	40(15)	28(9)	12(6)	
	建 築 学 科	43(15)	29(14)	14(1)	
	計	207(40)	116(31)	91(9)	
平成30年度 (2018)	機 械 工 学 科	39	19	20	
	電 気 情 報 工 学 科	42(4)	15(3)	25(1)	2
	電 子 制 御 工 学 科	40(2)	13(1)	26(1)	1
	環 境 都 市 工 学 科	38(11)	27(7)	11(4)	
	建 築 学 科	37(14)	24(11)	13(3)	
	計	196(31)	98(22)	95(9)	3
令和元年度 (2019)	機 械 工 学 科	37(2)	12(1)	23(1)	2
	電 気 情 報 工 学 科	36(7)	20(6)	15(1)	1
	電 子 制 御 工 学 科	29(1)	8	21(1)	
	環 境 都 市 工 学 科	39(9)	25(7)	10	4(2)
	建 築 学 科	41(21)	28(14)	12(7)	1
	計	182(40)	93(28)	81(10)	8(2)
令和2年度 (2020)	機 械 工 学 科	37(4)	16(1)	20(3)	1
	電 気 情 報 工 学 科	35(4)	15(2)	19(2)	1
	電 子 制 御 工 学 科	37(2)	19(1)	17(1)	1
	環 境 都 市 工 学 科	44(15)	38(12)	6(3)	
	建 築 学 科	40(25)	24(14)	15(11)	1
	計	193(50)	112(30)	77(20)	4

注( )内は女子学生、内数

## 大学編入学及び高等専門学校専攻科入学状況

大学名	編入学年度	平成30年度 (2018)	平成31年度 (2019)	令和2年度 (2020)	令和3年度 (2021)
北海道大学		1		3	2
東北大学		1			
筑波大学		2	1		
群馬大学			1		
千葉大学		1	1		1
東京大学			1	1	
東京工業大学				1	
電気通信大学		1		2	1
東京農工大学			1	1	2
横浜国立大学			2		1
新潟大学		1			1
長岡技術科学大学		1	10	3	4
富山大学		1			
金沢大学		3	4	3	2
福井大学		1	1	2	
山梨大学		1			
信州大学				1	
岐阜大学		13	12	8	5
静岡大学				1	1
名古屋大学		4		1	3
名古屋工業大学			5		3
豊橋技術科学大学		7	11	9	5
三重大学		5		1	2
京都工芸繊維大学		1	1		
大阪大学			2		1
神戸大学		1		3	
奈良女子大学		1	1	1	1
岡山大学		2	1		
広島大学		3	1		
山口大学			1	2	
香川大学					1
九州大学		1	1	1	
九州工業大学		1			
熊本大学		2	1	1	1
鹿児島大学					1
琉球大学				1	
東京都立大学(旧首都大学東京)		1			
早稲田大学		1			
帝京大学			1		
立命館大学		1	1		
岐阜高専(専攻科)		32	34	35	39
舞鶴高専(専攻科)		1			
計		91	95	81	77

注( )内は過年度卒業生、内数

# 卒業生の進路

## 大学院入学状況

大学院名	入学年度	平成30年度 (2018)	平成31年度 (2019)	令和2年度 (2020)	令和3年度 (2021)
東北大学大学院			1	1	
筑波大学大学院			4	1	2
横浜国立大学大学院			1		
長岡技術科学大学大学院		1	3	1	
北陸先端科学技術大学院大学				1	
岐阜大学大学院			1		
名古屋大学大学院		1		1	1
名古屋工業大学大学院		3	1		1
豊橋技術科学大学大学院			1		
京都大学大学院		1			
京都工芸繊維大学大学院			1		
大阪大学大学院					1
奈良先端科学技術大学院大学			1		1
九州大学大学院		1		1	
東京理科大学大学院					1
計		7	14	6	7

注( )内は過年度卒業生、内数

## 就職

年 度	学 科	就職者数	求人数	求人倍率	就職地		就職先		
					県内	県外	企業	公務員	公団・公社
平成30年度 (2018)	機 械 工 学 科	19	651	34.3	2	17	19		
	電 気 情 報 工 学 科	15(3)	738	49.2		15	15		
	電 子 制 御 工 学 科	13(1)	730	56.2		13	13		
	環 境 都 市 工 学 科	27(7)	352	13	6	21	17	10	
	建 築 学 科	24(11)	307	12.8	3	21	23	1	
	計	98(22)	2778	28.3	11	87	87	11	
令和元年度 (2019)	機 械 工 学 科	12(1)	662	55.2	1	11(1)	12(1)		
	電 気 情 報 工 学 科	20(6)	665	33.3		20(6)	20(6)		
	電 子 制 御 工 学 科	8	610	76.3		8	8		
	環 境 都 市 工 学 科	25(7)	388	15.5	5(2)	20(5)	15(2)	10(5)	
	建 築 学 科	28(14)	353	12.6	2(2)	26(12)	26(13)	2(1)	
	計	93(28)	2678	28.8	8(4)	85(24)	81(22)	12(6)	
令和2年度 (2020)	機 械 工 学 科	16(1)	795	49.7	3	13(1)	16(1)		
	電 気 情 報 工 学 科	15(2)	660	44.0		15(2)	15(2)		
	電 子 制 御 工 学 科	19(1)	625	32.9	2	17(1)	19(1)		
	環 境 都 市 工 学 科	38(12)	467	12.3	9(2)	29(10)	21(8)	13(3)	4(1)
	建 築 学 科	24(14)	510	21.3	3(2)	21(12)	23(13)	1(1)	
	計	112(30)	3057	27.3	17(4)	95(26)	94(25)	14(4)	4(1)

注( )内は女子学生、内数

## 専攻科

年 度	専 攻	修了者数	就職者数	進学者数	その他	求人数	求人倍率	就職地		就職先		
								県内	県外	企業	公務員	公団・公社
平成30年度 (2018)	先端融合開発専攻 (機械・電気情報・電子制御)	27	17	10		517	30.4	2	15	17		
	先端融合開発専攻 (環境都市・建築)	11	5	4	2	198	39.6		5	5		
	計	38	22	14	2	715	32.5	2	20	22		
令和元年度 (2019)	先端融合開発専攻 (機械・電気情報・電子制御)	21	17	4		529	31.1	3	14	17		
	先端融合開発専攻 (環境都市・建築)	11(2)	9(2)	2		240	26.7	3(1)	6(1)	3	6(2)	
	計	32(2)	26(2)	6		769	29.6	6(1)	20(1)	20	6(2)	
令和2年度 (2020)	先端融合開発専攻 (機械・電気情報・電子制御)	22(2)	17(2)	5		470	27.6	4	13(2)	17(2)		
	先端融合開発専攻 (環境都市・建築)	11(3)	8(2)	3(1)		236	29.5	2(1)	6(1)	5(1)	3(1)	
	計	33(5)	25(4)	8(1)		706	28.2	6(1)	19(3)	22(3)	3(1)	

注( )内は女子学生、内数

# 財 政

## ■ 運営費交付金等収支状況

(単位:千円)

収 入		支 出	
運 営 費 交 付 金	66,789	141,650	教 育 研 究 経 費
授 業 料 収 入	263,416	10,746	教 育 研 究 支 援 経 費
入 学 金 収 入	21,091	14,667	一 般 管 理 費
検 定 料 収 入	5,598	197,565	共 通 ( 教 育 研 究 ・ 支 援 ・ 一 般 管 理 )
雑 収 入	7,688		
計	364,582	364,628	

## ■ 補助金等採択状況

(単位:千円)

区 分	年 度	平成29年度(2017)	平成30年度(2018)	平成31年度(2019)	令和2年度(2020)
施 設 整 備 費 補 助 金		217,620	120,446	605,421	992,425
(独)国立大学財務・経営センター施設費交付事業費		22,680	-	19,855	0
設 備 整 備 費 補 助 金		-	-	37,676	29,337
原 子 力 人 材 育 成 等 推 進 補 助 金		-	21	123	991
大 学 改 革 推 進 等 補 助 金		18,032	18,650	9,334	0
情 報 通 信 ネットワーク環境施設整備費補助金		-	-	-	39,065
情 報 機 器 整 備 費 補 助 金		-	-	-	18,750
計		258,332	139,117	672,409	1,080,568

## ■ 科学研究費助成事業受入状況

(単位:千円)

区 分	年 度	平成29年度(2017)		平成30年度(2018)		平成31年度(2019)		令和2年度(2020)	
		件数	金額	件数	金額	件数	金額	件数	金額
基 盤 研 究 ( B )		0	0	0	0	1	200 60	0	0
基 盤 研 究 ( C )		14	13,900 4,170	16	13,300 3,990	18	16,600 4,980	17	13,200 3,960
挑 戦 的 研 究		1	3,300 990	1	800 240	1	500 150	0	0
若 手 研 究		0	0	3	3,300 990	7	7,000 2,100	6	5,100 1,530
若 手 研 究 ( A )		2	900 270	0	0	0	0	0	0
若 手 研 究 ( B )		4	5,200 1,560	3	3,900 1,170	0	0	0	0
奨 励 研 究		1	400	2	950	0	0	0	0
研 究 活 動 ス タ ー ト 支 援		0	0	0	0	0	0	1	1,900 570
研 究 成 果 公 開 促 進 費		1	700	0	0	0	0	0	0
計		23	24,400 6,990	25	22,250 6,390	27	24,300 7,290	24	20,200 6,060

上段は直接経費、下段は間接経費

## ■ 外部資金受入状況

(単位:千円)

区 分	年 度	平成29年度(2017)		平成30年度(2018)		平成31年度(2019)		令和2年度(2020)	
		件数	金額	件数	金額	件数	金額	件数	金額
産 研 学 連 携 携 等 費	受 託 研 究	2	15,835	3	2,590	3	4,205	2	1,710
	受 託 事 業	1	1,427	2	673	1	1,066	1	2,470
	受 託 試 験	0	0	0	0	0	0	0	0
	共 同 研 究	18	10,508	13	21,636	11	6,121	10	5,027
小 計	21	27,770	18	24,899	15	11,392	13	9,207	
寄 附 金		34	18,200	39	9,401	29	14,359	27	7,111
そ の 他 の 助 成 金 等		2	1,094	17	20,430	20	20,690	16	19,895
計		57	47,064	74	54,730	64	46,441	56	36,213

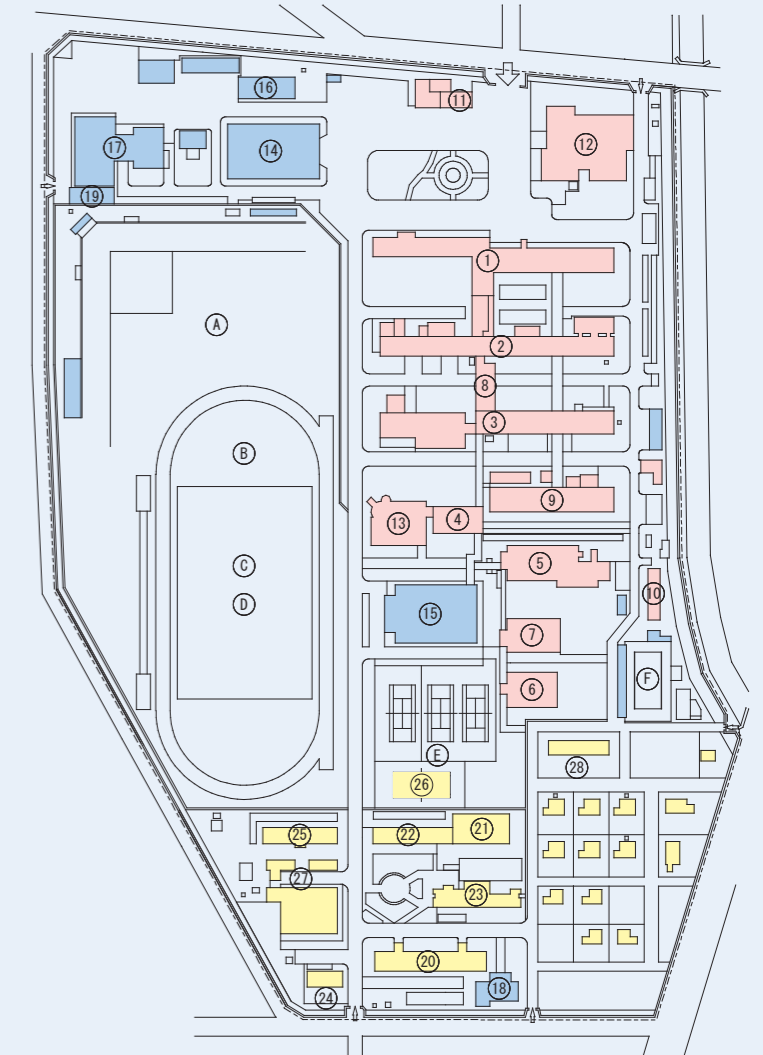
# 施 設

## ■ 敷地

使用区分	面積	備 考
校舎等	50,975㎡	
グラウンド等	36,435	野球場、サッカー・ラグビー場、400mトラック、テニスコート(3面)、プール(25m6コース)等
寄宿舍	11,849	
職員宿舎	7,677	
計	106,936	

## ■ 建物

区 分	構造	延面積
校 舎		
一号館	RC3	4,040㎡
二号館	RC3	3,576
三号館	RC3	3,594
四号館	RC3	660
五号館	RC4	2,491
六号館	RC4	1,155
専攻科棟	RC4	1,160
一般教室棟	RC3	620
テクノセンター	S1	1,001
水理実験室	S1	253
環境都市実験付属家	S1	186
電気実験準備室	S1	63
建築工作実習室	S1	99
車庫・守衛所	RC1	191
図書館	RC2	1,965
福祉施設「伊吹」	RC2	834
ポライー室等		1,540
小計		23,428
体 育 施 設		
第一体育館	RS2	1,286
第二体育館	RC1	885
武道館	W1	336
安藤記念館	RC1	789
合宿所(凌雲荘)	W1	235
合宿所(第二凌雲荘)	RC1	126
体育器具庫他		1,233
小計		4,890
寄 宿 舎		
A寮		1,341
B・C寮		1,543
D寮		1,388
管理棟・E寮		303
F寮		647
G寮		1,502
食堂及び浴室他		854
小計		7,578
職員宿舎		1,448
合 計		37,344



- ① 一号館
- ② 二号館 (環境都市工学科、電気情報工学科)
- ③ 三号館 (建築学科、機械工学科)
- ④ 四号館
- ⑤ 五号館 (電子制御工学科)
- ⑥ 六号館
- ⑦ 専攻科棟
- ⑧ 一般教室棟
- ⑨ テクノセンター
- ⑩ 水理実験室
- ⑪ 車庫・守衛所
- ⑫ 図書館
- ⑬ 福祉施設「伊吹」
- ⑭ 第一体育館
- ⑮ 第二体育館
- ⑯ 武道館
- ⑰ 安藤記念館
- ⑱ 合宿所(凌雲荘)
- ⑲ 合宿所(第二凌雲荘)
- ⑳ A寮
- ㉑ B寮
- ㉒ C寮
- ㉓ D寮
- ㉔ 管理棟・E寮
- ㉕ F寮
- ㉖ G寮
- ㉗ 食堂・浴室
- ㉘ 職員宿舎
- A 野球場
- B 400Mトラック
- C サッカー場
- D ラグビー場
- E テニスコート
- F プール



---

## 各種お問い合わせ

---

### ■学生に関するお問合せ

(成績・諸証明)

学生課教務係

kyoumu@gifu-nct.ac.jp (Tel.058-320-1251)

(就学支援金・奨学金)

学生課学生係

gaku@gifu-nct.ac.jp (Tel.058-320-1254)

### ■入試に関するお問合せ

学生課教務係 (入試担当)

nyushi@gifu-nct.ac.jp (Tel.058-320-1260)

### ■学生寮に関するお問合せ

学生課寮務係

ryoumu@gifu-nct.ac.jp (Tel.058-320-1270)

### ■図書館に関するお問合せ

学生課図書・情報係

toshojoho@gifu-nct.ac.jp (Tel.058-320-1225)

### ■産学連携に関するお問合せ

総務課企画・研究協力係

ken3@gifu-nct.ac.jp (Tel.058-320-1213)

### ■総合窓口

総務課総務・人事係

souki@gifu-nct.ac.jp (Tel.058-320-1211)

---